



Handreiking Implementatie van IPS-Onderwijs

Inhoud

1 Introductie handreiking

2 Principes van IPS-O

3 Fasen en elementen van een IPS-O traject

4 Inschatting van status op gebied van opleiding en/of werk

5 Het kiezen van doelen en maken van onderwijsplan

6 Kiezen en inschrijven opleiding

7 Praktische hulp bij starten opleiding

8 Openheid geven op de opleiding

9 Ondersteuning tijdens opleiding

10 Aanvullende strategieën in begeleiding opleiding/werk

11 Uitstroom uit opleiding en/of het IPS programma

12 Implementatie IPS-O

13 Bijlagen: tools bij IPS-O

14 Colofon

1

Het kiezen van doelen en maken van onderwijsplan

Waarom IPS-O?

Psychische klachten en problemen komen vaak voor bij jonge mensen. Zo beginnen psychische aandoeningen (bijvoorbeeld psychoses) bij meer dan driekwart van degenen die erdoor worden getroffen, al voordat zij 25 jaar zijn. Jongeren zijn dan doorgaans nog bezig hun weg in de maatschappij te zoeken via opleiding of studie. Vaak wordt een opleiding niet afgerond omdat de juiste begeleiding tijdens de ziekte ontbreekt.

Volgens een rapport van de Organisatie voor Economische Samenwerking en Ontwikkeling (OECD, 2016) maakt ruim 20% van alle leerlingen op mbo-niveau 3 en 4 hun opleiding laat of niet af. Ongeveer een derde van hen maakt school of studie niet af vanwege psychische of 'persoonlijke' problemen. Het niet afmaken van een (beroeps)opleiding is een oorzaak van hoge jeugdwerkloosheid en een risicofactor voor een ongunstig traject dat leidt tot een laag inkomen en aanhoudende psychische klachten¹.

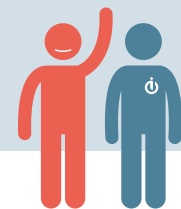
Het afronden van een opleiding kan een belangrijke stap kan zijn in het vinden van een passende baan. Werken en/of studeren kan zorgen dat je iets doet wat voor jou zinvol is en het kan bijdragen aan herstel. Daar kan IPS-Onderwijs (IPS-O) bij helpen.

Wat is IPS-O?

IPS staat voor Individuele Plaatsing en Steun. Dit is een bewezen werkzame methode om mensen met meer langdurige of complexe psychische problemen te helpen met het vinden en behouden van werk of opleiding. De O staat voor Onderwijs. IPS-O is een methode om iemand die bij een ggz-instelling in behandeling is voor psychische problemen op weg te helpen bij hun opleiding. IPS-O kan cliënten ondersteunen bij het afronden van hun (beroeps)opleiding om hun startkwalificaties op het niveau

De IPS-O doelgroep

De IPS-methodiek is in eerste instantie ontwikkeld voor mensen met ernstige psychische problemen of mensen in een gespecialiseerde ggz-setting. Bij deze doelgroep is de werkzaamheid van IPS dan ook het meest onderzocht. In de praktijk wordt IPS momenteel steeds breder ingezet: bijvoorbeeld bij mensen met autisme. Ook is er onderzoek geweest naar IPS bij common mental disorders en wordt de toepasbaarheid van IPS na kanker momenteel onderzocht. Het is aannemelijk dat ook IPS-O breder ingezet kan worden, bij verschillende doelgroepen. In deze handreiking wordt gesproken van cliënten als we het hebben over de personen die overwegen om een opleiding te gaan volgen en van leerlingen / studenten als het gaat om mensen die gebruik maken van IPS trajectbegeleiding om hun school of opleiding af te ronden.



te brengen dat bij ze past. IPS-O is dus niet alleen bedoeld voor het kiezen van een opleiding, maar ook voor begeleiding tijdens de opleiding. Ondersteuning bij het volgen van een opleiding kan naast of voorafgaand aan het vinden van werk een doel zijn van IPS.

Deze handreiking

De IPS-methode wordt de laatste jaren steeds meer ingezet bij onderwijsvragen, maar is hier nog onvoldoende op toegespitst. In 2022-2023 voerde Kenniscentrum Phrenos een project uit met als doel het verder ontwikkelen van IPS-O tot een volwaardige methodiek om jongvolwassenen met ernstige psychische problemen te helpen bij het vinden en voltooien van een opleiding. In een proces van co-creatie met o.a. IPS-trajectbegeleiders, IPS-coördinatoren, onderwijs deskundigen, cliënten en experts zijn

¹ Evensen, M., et al (2017). Adolescent mental health and earnings inequalities in adulthood: evidence from the Young-HUNT Study. *J Epidemiol Community Health*, 71(2), 201-206.

hulpmiddelen ontwikkeld die in de dagelijkse praktijk kunnen worden ingezet. Ook zijn bevorderende en belemmerende factoren bij het toepassen van IPS-O in kaart gebracht bij belanghebbenden. Dit heeft geleid tot de voorliggende handreiking voor de praktijk.

In deze handreiking zijn praktische handvatten en informatie bij elkaar gebracht om de implementatie van IPS-O te ondersteunen: een overzicht en beschrijving van de principes en fasen van een IPS-O traject, tips voor het implementeren van IPS-O en praktische tools zoals een opleidingsprofiel, het format voor een onderwijsplan,

een beslisthulp rond openheid, informatie over hulpbronnen en financiën bij opleidingen, etc. Deze handreiking met praktische informatie en tools is bedoeld om de trajectbegeleider en deelnemer te helpen een IPS-O traject uit te voeren. Ook kan de handreiking gebruikt worden door bijvoorbeeld een IPS-coördinator die IPS-O wil implementeren, en door andere belangstellenden om zich te informeren over IPS-O. Het project IPS-O heeft niet alleen geleid tot een duidelijker beeld van IPS-O trajecten, maar ook tot praktische tools. Deze kun je inzetten bij alle IPS trajecten naar onderwijs.



2

Principes van IPS-O

Algemene principes IPS

IPS is gebaseerd op acht principes. Deze principes vormen de leidraad voor de uitvoering van IPS en vormen ook de basis voor de modeltrouwmeting. De principes zijn voor arbeid en opleiding ongeveer hetzelfde, op een paar subtiele verschillen na, gebaseerd op verschillen in de setting van het onderwijs en de arbeidsmarkt. Dat gaat vooral om IPS-principe 6 en 7. Zie onderstaande tabel.

IPS Arbeid	IPS Onderwijs
1. Regulier werk is het doel	1. Reguliere opleiding is het doel
2. Niemand wordt uitgesloten (<i>zero exclusion</i>)	2. Niemand wordt uitgesloten (<i>zero exclusion</i>)
3. Integratie van toeleiding naar werk en zorg	3. Integratie van toeleiding naar opleiding en zorg
4. Voorkeur van de werkzoekende staat voorop	4. Voorkeur van de student staat voorop
5. Ondersteuning rond werk en inkomen	5. Ondersteuning rond inkomen en administratie
6. Snel zoeken en plaatsen	6. Snelle terugkeer of snel zoeken naar opleiding (en snel plaatsen)
7. Baan(kans)ontwikkeling	7. Passende ondersteuning (loopbaanontwikkeling)
8. Blijvende ondersteuning bij werk	8. Blijvende ondersteuning bij opleiding

Tabel 1. De principes van IPS-onderwijs en IPS-Arbeid zijn nagenoeg hetzelfde, op een paar subtiele verschillen na, voortkomend uit de verschillen in de praktijk.

IPS principes op gebied van onderwijs

IPS wordt vaak aangeboden voor werk of opleiding, maar kan ook ingezet worden voor een combinatie van die twee. Hieronder staan de IPS principes uitgelegd op het gebied van onderwijs². Zie tabel 1 voor een vergelijking van de IPS-O en IPS-A principes.

1. Reguliere opleiding is het doel

Een gewone opleiding die toegankelijk is voor iedereen is óók bereikbaar voor mensen met een ernstige psychische aandoening en die leidt tot een regulier diploma. Zie ook H5, paragraaf 'De definitie van reguliere opleiding'.

2. Niemand wordt uitgesloten (zero exclusion)

Iedere cliënt met psychische problemen (ongeacht diagnose, ernst van de symptomen of beperking, opname of middelengebruik) die de wens heeft om een opleiding te volgen of een baan te verkrijgen kan aan een IPS-traject deelnemen.

3. Integratie van toeleiding naar opleiding en zorg

IPS-trajectbegeleiders maken deel uit van het ggz-team dat de zorg of behandeling biedt.

4. Voorkeur van de student staat voorop

Keuzes rond opleiding worden gebaseerd op de voorkeuren, kwaliteiten en ervaringen van de student. Niet op wat een behandelaar of trajectbegeleider goed voor de student vindt.

5. Ondersteuning rond inkomen en administratie

IPS-trajectbegeleiders helpen deelnemers aan goede, begrijpelijke informatie over de mogelijkheden en gevolgen van het volgen van een opleiding voor hun specifieke situatie. Studenten en opleidingen krijgen bijvoorbeeld advies en ondersteuning bij contact met uitkerende instanties, inschrijving en studiefinanciering. Voor een trajectbegeleider met IPS-O trajecten is het dus belangrijk om ook op de hoogte te zijn van de meest actuele regels rondom studiefinanciering (of lening) en hoe dit samenhangt met eventuele uitkering.

6. Snel zoeken (snel plaatsen)*

Net als bij het zoeken naar werk, wordt er bij het zoeken naar een geschikte opleiding snel actie ondernomen. De IPS-trajectbegeleider helpt cliënten snel en gericht bij het zoeken naar een reguliere

* Snel zoeken en plaatsen bij IPS Onderwijs

Bij arbeidswensen is het gebruikelijk om zo snel mogelijk te gaan zoeken en plaatsen. Daarin zit een belangrijk verschil met IPS Onderwijs: ondanks het feit dat het niet de bedoeling is dat cliënten te lang "droog zwemmen", kan er niet op elk moment van het jaar worden gestart met een nieuwe opleidingsplaats. IPS-trajectbegeleiders hebben dus te maken met de startdata van semesters of open dagen. Wel is het van belang dat IPS-trajectbegeleiders snel de oriëntatiefase in gaan: een beroepskeuze/opleidingskeuzetest en het opleidingsprofiel kan als ondersteuning gebruikt worden. Vooral het gesprek hierover wordt door cliënten én trajectbegeleiders in de praktijk vaak als nuttig ervaren.

7. Passende ondersteuning (loopbaanontwikkeling)

De IPS-trajectbegeleider helpt studenten bij het zo nodig voortijdig beëindigen van een opleiding en het zoeken naar een nieuwe. Het komt geregeld voor dat iemand een niet passende

³ Nuechterlein KH, Subotnik KL, Turner LR, Ventura J, Becker DR, Drake RE. Individual placement and support for individuals with recent-onset schizophrenia: integrating supported education and supported employment. *Psychiatr Rehabil J*. 2008;31(4):340–9. <https://doi.org/10.2975/31.4>. 2008.340.349.

⁴ Ellison ML, Klodnick VV, Bond GR, Krzos IM, Kaiser SM, Fagan MA, et al. Adapting supported employment for emerging adults with serious mental health conditions. *J Behav Health Serv Res*. 2015;42(2):206–22. <https://doi.org/10.1007/s11414-014-9445-4>.

opleidingskeuze heeft gemaakt: dat is echter een normaal onderdeel van de loopbaanontwikkeling van een student. Anders dan bij arbeidswensen ligt de nadruk in de praktijk minder op acquisitie van werkgevers. Wel kan het bijhouden van een bestand met contactpersonen van scholen en opleidingsinstellingen handig zijn, net als het opbouwen van een goede relatie met deze personen.

8. Blijvende ondersteuning

Na plaatsing is individuele begeleiding beschikbaar zo lang dat nodig en gewenst is. De IPS-trajectbegeleider ondersteunt niet alleen de leerling/student maar ook zijn omgeving (familie, alsook docenten en medeleerlingen) zo lang als zij daar behoefte aan hebben en zinvol wordt gevonden.

IPS-O in onderzoek

IPS voor begeleiding naar werk is bewezen effectief. Zoals hierboven geschetst is IPS voor begeleiding naar onderwijs gebaseerd op dezelfde principes. De eerste onderzoeksresultaten over de uitbreiding van de IPS-principes naar supported education specifiek voor de groep jonge cliënten in de vroege fasen van psychose waren positief (Nuechterlein et al, 2008). Ook onderzoek van meer recentere datum laat zien dat het verbreden van IPS richting onderwijswensen van mensen met psychische problemen goed uitvoerbaar is (Ellison et al, 2015) en positieve resultaten laat zien (Rinaldi et al, 2010; Killackey et al, 2017; Nuechterlein et al, 2020).^{5, 6, 7}

⁵ Rinaldi M, Miller L, Perkins R. Implementing the individual placement and support (IPS) approach for people with mental health conditions in England. *Int Rev Psychiatry*. 2010;22(2):163–72. <https://doi.org/10.3109/09540261003720456>.

⁶ Killackey E, Allott K, Woodhead G, Connor S, Dragon S, Ring J. Individual placement and support, supported education in young people with mental illness: an exploratory feasibility study. *Early Interv Psychiatry*. 2017;11(6):526–31. <https://doi.org/10.1111/eip.12344>.



⁷ Nuechterlein KH, Subotnik KL, Ventura J, Turner LR, Gitlin MJ, Gretchen-Doorly D, et al. Enhancing return to work or school after a first episode of schizophrenia: the UCLA RCT of individual placement and support and workplace fundamentals module training. *Psychol Med*. 2020;50(1):20–8. <https://doi.org/10.1017/S0033291718003860>.

3

Fasen en elementen van een IPS-O traject

Net als bij begeleiding naar werk, kent IPS-O verschillende fasen. Op papier zit er een “kop en een staart” aan zo’n traject waarbij je de fasen één voor één doorloopt. Maar in de praktijk is de volgorde niet zo lineair en blijkt dat er in trajecten tussen verschillende fasen gewisseld kan worden. Denk bijvoorbeeld aan iemand die stopt met de opleiding en zich opnieuw wil gaan oriënteren.

Welke begeleiding wordt gegeven in een IPS-O traject?

Bij IPS-O helpt een trajectbegeleider om te beginnen met het vinden van een passende opleiding. Dat wordt gedaan op basis van de kwaliteiten en interesses van de cliënt: samen met de trajectbegeleider kijkt de cliënt naar wat past. Ook tijdens de opleiding blijft de IPS-O trajectbegeleider betrokken. De trajectbegeleider helpt desgewenst bij allerlei praktische zaken. IPS-O kan worden ingezet bij allerlei soorten onderwijs, zoals een BBL-opleiding (beroepsbegeleidende leerweg), een HBO,- of MBO-studie of een universitaire studie.

De fasen van begeleiding

IPS-O kent globaal gezien een aantal fasen die hieronder schematisch zijn weergegeven, samen met de elementen van trajectbegeleiding die van belang kunnen zijn per fase. Dit is niet bedoeld als een strakke richtlijn. Zoals aangegeven: een IPS-traject is vaak geen strak lineair proces, het is mogelijk dat er tussen de fasen heen en weer wordt bewogen. Daarnaast geldt natuurlijk voor alle fasen dat de elementen van ondersteuning moeten worden afgestemd op de student. Niet iedereen heeft evenveel en dezelfde soort hulp en ondersteuning nodig, en niet iedereen wil dat de IPS-trajectbegeleider overal bij betrokken is.

Een tool die kan helpen om het overzicht van fasen en elementen in een IPS-O te behouden zijn de checklists IPS-O.



In de IPS-O tool “Checklists IPS-O” (zie de bijlagen in hoofdstuk 13) vind je een overzicht van alle fasen en elementen van begeleiding verwerkt in vragen die je jezelf en de student kan stellen om de fasen te doorlopen.





Figuur 1. Schematische weergave van de fasen en elementen van een IPS-O traject

4

Het kiezen van doelen en maken van onderwijsplan

Aan het begin van een traject maakt de trajectbegeleider samen met de cliënt een inschatting: wat wil iemand, wat kan iemand, wat zijn de behoeftes en wensen. In dit hoofdstuk beschrijven we mogelijke uitgangssituaties en bruikbare tools.

Intake IPS-traject

Voorafgaand aan het IPS-traject hebben de trajectbegeleider en de cliënt een kennismakingsgesprek. Daarin wordt bepaald of IPS een geschikte keuze is voor de cliënt. Net als bij IPS-A hanteert men hierbij het 'zero exclusion' principe. Iedere cliënt met de wens een opleiding te volgen, zou in principe gebruik moeten kunnen maken van IPS-O trajectbegeleiding.

Oriëntatie met opleidingsprofiel

Aan de start van een IPS(-O) traject is het van belang om erachter te komen waar de cliënt op dat moment staat. Waarom is iemand geïnteresseerd in IPS? Welke ervaringen neemt de cliënt mee, en welke kwalificaties? Wat zijn de wensen van de cliënt?

In het [Opleidingsprofiel](#) (zie ook de bijlagen in hoofdstuk 13) staan de relevante vragen op een rij. Dit betekent niet dat dit document puntsgewijs doorlopen moet worden, het opleidingsprofiel is vooral een leidraad voor een of meerdere gesprekken die gedurende het traject gevoerd worden.

Uiteindelijk is het wel belangrijk om de besproken onderwerpen in het opleidingsprofiel te noteren: ook trajectbegeleiders vallen nog wel eens uit of wisselen van baan. Een opleidingsprofiel geeft een goed overzicht van de onderwijswensen, uitdagingen en oplossingen die door de student zijn aangedragen. Daarmee is het een belangrijk hulpmiddel voor zowel de student als zijn begeleider.

Sommige cliënten zullen in staat zijn zelfstandig het profiel in te vullen. Anderen zullen hierbij wat meer ondersteuning nodig hebben. In hoofdstuk 13 vind je een [tipsheet](#) die de trajectbegeleider ondersteuning kan bieden bij het stapsgewijs invullen van het opleidingsprofiel.

Studenten met diverse achtergronden (diversiteit)

Iedereen is anders. Niet alleen op het gebied van vooropleiding of ambities, maar ook wat iemands gender of andere persoonlijke kenmerken en culturele achtergrond betreft. Die bepalen, net als bij werksituaties, voor een groot deel iemands persoonlijke behoeftes, keuzes of voorkeuren op het gebied van onderwijs. Deze thema's zijn ook opgenomen in het opleidingsprofiel. Voor trajectbegeleiders is het belangrijk om deze onderwerpen aan te kaarten en door te vragen. In hoeverre speelt bijvoorbeeld de angst voor stigma in een onderwijsgroep of tijdens een stage? Zijn er bepaalde verwachtingen vanuit de familie welke kunnen samenhangen met het geloof en/of de culturele achtergrond? Heeft de student zelf bepaalde behoeften vanuit zijn of haar culturele achtergrond en/of gender?

Een student in het project gaf aan zich gezien en gehoord te voelen toen haar trajectbegeleider dit vroeg.

"Ik vond het heel fijn dat mijn trajectbegeleider er naar vroeg, toen we het opleidingsprofiel invulden. (...) en op school heb ik toen ook gevraagd om een buddy (dat is een voorziening van de betreffende opleiding) met dezelfde geloofsovertuiging. Die kan mij helpen met het vinden van de gebedsruimtes."

Mogelijke uitgangssituaties en aandachtspunten

Niet elk IPS-O traject is hetzelfde. Naarmate je meer (aanstaande) studenten leert kennen en het opleidingsprofiel invult, begin je misschien ook bepaalde uitgangssituaties te herkennen. Het kan bijvoorbeeld voorkomen dat een cliënt erg twijfelt over het volgen van een opleiding. Wat is in zo'n situatie wijsheid? Natuurlijk zijn alle (aanstaande) studenten verschillend, maar sommige situaties komen vaker voor. In de tabel op de volgende pagina staan een aantal situatieschetsen en mogelijke aandachtspunten en strategieën om hier op in te spelen als trajectbegeleider. Daarbij kan het ook gaan om een gemengde hulpvraag/begeleidingsbehoefte (bijvoorbeeld: op gebied van werk en school), of een hulpvraag die gedurende het traject verandert. In de tabel is ervoor gekozen om vooral situaties gericht op opleiding te beschrijven, maar dit is ook toepasbaar op werksituaties. Net als bij veel andere aspecten van IPS en IPS-O is het geen simpele afvinklijst, enkel een richtlijn.

Situatieschets	Aandachtspunten / strategieën voor trajectbegeleider
Cliënt begint bij het IPS-programma	<p>Aan het begin van een IPS-traject zijn een aantal zaken van belang:</p> <ul style="list-style-type: none"> IPS-trajectbegeleiders vragen naar de doelen van de cliënt op het gebied van werk en/of opleiding op de korte en lange termijn. Zij doen dit ongeacht het soort en de ernst van eventuele symptomen. IPS-Trajectbegeleiders communiceren op een hoopvolle manier met de cliënt. IPS-Trajectbegeleiders komen gedurende het IPS-traject regelmatig terug op de keuze voor een bepaalde opleiding en/of werk. Het kan zijn dat een cliënt/student van gedachten verandert. <p>In de organisatie is belangrijk dat men in de intakes van behandelingen of andere gesprekken de cliënt erop wijst dat hij zich eventueel voor IPS-trajectbegeleiding kan aanmelden.</p>
Cliënt twijfelt over het willen volgen van een opleiding	<p>Het beginnen of weer oppakken van een opleiding kan best een uitdaging zijn voor een cliënt. Misschien twijfelt de cliënt nog. De behandelaar en IPS-trajectbegeleider kunnen meedenken over de beslissing over het volgen van een opleiding.</p> <p>De behandelaar biedt aan om te helpen nadenken over de mogelijke voor- en nadelen over naar school gaan. De IPS-trajectbegeleider maakt kennis met de cliënt/student om uit te leggen wat voor ondersteuning geboden kan worden. Daarnaast gaat de begeleider het gesprek aan over de interesses van de cliënt op het gebied van school of training.</p> <p>De trajectbegeleider kan in zo'n situatie aanbieden om de cliënt mee te nemen naar opleidingen in het interessegebied van de student, om hem een beter beeld te bieden van hoe het zou zijn om een opleiding te hebben. De boodschap van het behandelteam is hierbij altijd: "Het is jouw keuze. Wij geloven in jou, maar alleen jij weet wat en wanneer voor jou het juiste is."</p> <p>IPS-trajectbegeleiders gaan met cliënten in gesprek over het belang van werk en/of school voor hun toekomst. Ze proberen in gesprek te gaan over eventuele ambivalentie rond school of werk en welke factoren daarin een rol spelen voor de cliënt. Ook wordt gekeken naar hoe de reactie is van de omgeving op de opleidingswens. Vindt de familie het bijvoorbeeld spannend? Dan is het handig om te kijken naar ondersteuning in de omgeving van de cliënt. In hoeverre heeft de cliënt negatieve ervaringen gehad met school of werk? Die 'negatieve ervaring' kan je ook uitleggen als een 'leerervaring': in deze ervaring heeft de cliënt geleerd dat die specifieke baan of opleiding op dat moment niet goed aansloot bij de cliënt.</p> <p>IPS-trajectbegeleiders kunnen het in hun teamoverleg over de ambivalentie van hun cliënt hebben. 'Wat is de reden voor deze twijfel? Heeft deze cliënt weinig vertrouwen in het eigen kunnen? Is middelengebruik misschien van invloed? Zou het helpen om anderen te ontmoeten die een specifieke baan/opleiding hebben gedaan?'</p> <p>Met toestemming van de cliënt kan de trajectbegeleider (zoveel mogelijk samen met de cliënt) met de familie spreken over hun visie op werk of opleiding, en mogelijkerwijs ook over de interesses van de student op dit gebied. Deze informatie kan de trajectbegeleider gebruiken in het gesprek met de cliënt over zijn/haar loopbaan. Aan de hand hiervan maakt de trajectbegeleider -in samenwerking met het behandelteam- een plan voor ondersteuning van de cliënt.</p>
Cliënt is (nog) niet ingeschreven op school, maar wil wel een startkwalificatie halen. Cliënt heeft veel (last van) psychische problemen/symptomen	<p>Als een cliënt nog niet ingeschreven is, maar wel graag een startkwalificatie wil halen, zijn er een aantal aandachtspunten om op te letten.</p> <p>In het behandelteam wordt de interesse van de cliënt serieus genomen. Ondersteuning wordt aangeboden en er wordt uitleg gegeven van mogelijkheden en consequenties op het gebied van medicatie. Ook wordt hierbij verteld hoe lang het kan duren voordat bepaalde medicatie zijn effect heeft.</p> <p>Teamleden verzamelen en geven informatie over hoe symptomen en eventueel medicatie de schoolprestaties zouden kunnen beïnvloeden. Een voorbeeld: "Je merkt dat je af en toe moeite hebt met je concentreren. Er zijn hulpmiddelen die je hierbij zouden kunnen helpen. Als je deze wil proberen, zou het eventueel kunnen zijn dat je je beter kan concentreren."</p> <p>De cliënt wordt daarbij ook gewezen op de verschillende mogelijkheden op het gebied van onderwijs. In principe is regulier onderwijs binnen IPS-O het na te streven doel, maar soms is speciaal onderwijs voor een student passender.</p> <p>Bij bovenstaande hoort ook een gesprek over openheid: wat wil de (aanstaande) student aan wie vertellen, en wanneer? Voor het krijgen van ondersteuning in het regulier of speciaal onderwijs zal de student (evt. in samenwerking met de trajectbegeleider) dit aan de decaan/mentor moeten vragen. Hierbij hoeft je ook niet alles op tafel te leggen. (vb: "trajectbegeleider helpt deze persoon terug te keren naar school, deze persoon heeft in het verleden moeite gehad met school, en de persoon heeft door een aandoening moeite met concentratie").</p> <p>Het kan ook zo zijn dat de student niets aan derden bloot wil geven over zijn/haar problematiek. In dat geval kan de begeleider nog steeds ondersteuning bieden bij het inschrijven op school, het opstellen van een studieschema, een stille studieplek regelen, studievoordigheden bij proberen te brengen, enz.)</p>

5

Het kiezen van doelen en maken van onderwijsplan⁸

Nadat de IPS-trajectbegeleider en de (aanstaande) student kennis hebben gemaakt, bespreken ze samen doelen voor het traject. Bij IPS-O gaat dit natuurlijk om onderwijsvraagstukken, maar het komt ook vaak voor dat een student ambities heeft op het gebied van onderwijs én werk. Het meest verstandig is om eerst met één van de twee te beginnen en niet alles tegelijk te willen doen. Het kan wel voorkomen dat iemand uiteindelijk zowel werkt als naar school gaat. Als trajectbegeleider neem je een adviserende rol in: uiteindelijk is het de keuze van de student. Je kunt dan bijvoorbeeld aangeven dat andere personen in soortgelijke programma's vaker succesvol waren als ze eerst met werk en daarna met een opleiding begonnen, of andersom. Als de student met zowel werk als school tegelijk wil beginnen, is de keuze van de student leidend. Bij Mbo-opleidingen is werken en leren vaak wel de norm. Dat gebeurt meestal in de vorm van een BBL-traject (beroepsbegeleidende leerweg). Daarover lees je meer onder het kopje 'de Nederlandse onderwijsstructuur'.

Samen beslissen

Shared decision making ofwel gezamenlijke besluitvorming is een model wat veel wordt toegepast in de zorg. In Nederland wordt vaak gebruik gemaakt van het model Samen Beslissen. De naam omschrijft eigenlijk al wat het is: samen met je cliënt kom je tot een besluit. Dat helpt de (aanstaande) student om keuzes te maken die goed bij hun leven en hersteldoelen passen en kan bijdragen aan het zelfvertrouwen en de persoonlijke ontwikkeling van de student. Samen weeg je informatie af over de verschillende begeleidingsopties, positieve en negatieve consequenties daarvan en de voorkeuren van de student. Op basis van deze gegevens maak je een plan waar je je allebei aan gaat houden. Je kunt (in overleg met de student) ook een naaste betrekken in dit proces.

Er zijn een aantal principes van belang bij *Shared Decision Making*:

- De IPS-doelen zijn flexibel. Soms hebben cliënten of hun familieleden een sterke mening over iets, maar stellen zij gedurende het traject hun doelen bij.
- Er wordt rekening gehouden met de voorkeuren van de student, en met informatie van de familie. Dat kan soms betekenen dat verwachtingen bij de student en/of de familie moeten worden bijgesteld.
- Doelen kunnen in kleine stappen worden geformuleerd. Vooral bij jongere cliënten komt het vaak voor dat men zo snel mogelijk, zo veel mogelijk uren wil maken op school en/of werk, op een zo hoog mogelijk niveau. Soms kan hierbij sprake zijn van zelfoverschatting. Hier kun je de student in begeleiden. Het kan een lange termijn doel zijn om fulltime te studeren en/of te werken, maar het helpt om eerst uren op te bouwen.
- In de gezamenlijke besluitvorming is het goed om rekening te houden met het recht en de mogelijkheid van iedere deelnemer om risico's te nemen ('dignity of risk'). Zo kan iemand bijvoorbeeld, ondanks adviezen van de trajectbegeleiding en/of familie, een opleiding of baan willen proberen die nogal hoog gegrepen lijkt. Ambitie kan leiden tot succes. En mocht een student de doelen toch niet behalen, dan kan dit alsnog leiden tot persoonlijke groei en leerervaringen.

⁸Veel van de informatie in dit hoofdstuk is afkomstig uit de handreiking voor IPS bij jongeren uit de verenigde staten: SEES manual, ontwikkeld door Sarah Swansons, Debbie Becker en anderen: https://ontrackny.org/portals/1/Files/Resources/SEESManual_2015.01.21.pdf

Casus Mohammed

Mohammed is 20 jaar en zit op de opleiding voor tandartsassistent. Het gaat niet lekker op school en ook thuis gaat veel mis. Mohammed voelt zich slecht, heeft weinig interesse voor zijn omgeving. De huisarts verwijst hem naar de ggz en hij komt bij een VIP-team (Vroege Interventie Psychose) terecht. Hij komt al vrij snel in contact met een IPS-trajectbegeleider. Hij raakt in gesprek over zijn idealen en geeft aan niet verder te willen met zijn opleiding: het kost hem veel te veel moeite, hij is al maanden niet meer geweest ... Hij moet eigenlijk een stageplek zoeken en schaamt zich dat hij niks meer heeft laten horen. De IPS-trajectbegeleider vraagt toestemming om contact op te nemen met school en gaat op huisbezoek. Daar vertelt moeder dat Mohammed altijd al iets in de zorg wilde doen, omdat hij iets voor anderen wil betekenen. Hij had veel interesse in het werk van de tandarts en ze vindt het jammer dat zijn opleiding is gestopt. De IPS-trajectbegeleider heeft inmiddels de mentor gesproken. Deze wil graag in gesprek, omdat Mohammed altijd goed heeft meegedraaid en uit de eerste stage een zeer goede beoordeling naar voren kwam: hij leert de handelingen snel, kent de instrumenten goed, denkt proactief en heeft oog voor de cliënt. Mohammed stemt in om samen in gesprek te gaan. De positief-stimulerende houding van de IPS-trajectbegeleider helpt Mohammed om samen in actie te komen. Hij start weer op halve kracht en zijn trajectbegeleider vindt een stageplek (praktijkgericht lijkt een essentiële voorwaarde). Binnen twee weken gaat het mis. Mohammed komt niet meer opdagen op zijn stage. Zowel de tandarts als de school blijft positief: hij krijgt een tweede kans. De IPS-trajectbegeleider blijft contact houden met de werkgever en school. Wekelijks is er contact met Mohammed. Na drie weken lukt het weer om te gaan. De stage loopt uitstekend, het schoolwerk minder. Samen met de mentor maakt Mohammed kennis met een leerling die elke week, in de bieb, de opdrachten doorloopt met Mohammed, waardoor zijn planning beter verloopt. De psychiater past ondertussen de medicatie aan, omdat Mohammed last heeft van concentratieproblemen. De IPS-trajectbegeleider komt om de week op de stageplek en bezoekt maandelijks de school. Zij spreekt ook de leerling die Mohammed begeleidt. Mohammed krijgt meer zelfvertrouwen, neemt steeds meer initiatief en het contact met de IPS-trajectbegeleider vermindert naar twee keer per maand. Met een jaar vertraging lukt het Mohammed om zijn diploma te halen.

Het maken van een onderwijsplan

Wanneer je als trajectbegeleider met de student zijn of haar doelen hebt besproken kun je deze samen in een onderwijsplan verwerken. Daarin kun je beschrijven hoe je toewerkt naar het bereiken van de eerder gestelde lange termijn doelen, welke tussenstappen of korte termijn doelen daartoe kunnen leiden, en welke concrete acties daarvoor nodig zijn. Deze acties kunnen bijvoorbeeld te maken hebben met oriëntatie op banen en opleidingen, volgen van open dagen, gesprekken met scholen, aanvragen van studiefinanciering, het maken van een toets, etc. In het plan kun je aangeven wie welke acties uitvoert en op welk moment. Een dergelijk onderwijsplan kan de student helpen om overzicht te krijgen en op de goede momenten in actie te komen, en ook als leidraad in de gesprekken. Ook bij het uitwerken van het onderwijsplan staan de voorkeuren van de student voorop. Een voorbeeld van een [onderwijsplan](#) en een leeg [invulformat](#) vind je via: **hoofdstuk 13**

De Nederlandse Onderwijsstructuur

Om tot passende onderwijsdoelen en een persoonlijk onderwijsplan te komen is het goed om te weten hoe de Nederlandse onderwijsstructuur in elkaar zit. In Nederland kennen we veel verschillende vormen van onderwijs. Vanaf vijf jaar gaan kinderen in Nederland naar school en zijn zij leerplichtig tot aan hun 18e levensjaar. Naar welke school je als kind, puber of jongvolwassene gaat kan invloed hebben op de toegankelijkheid van (vervolg)opleidingen. Niet alleen de vorm van onderwijs, maar ook je vakkenpakket of profiel heeft een invloed op de opleidingen die je op latere leeftijd kunt doen. Als trajectbegeleider kan het nuttig zijn je bewust te zijn van de verschillende soorten en maten onderwijs die we in Nederland hebben.

Kort samengevat kennen we in Nederland drie soorten onderwijs, welke weer verdeeld zijn over verschillende vormen:

1. Primair onderwijs (PO)
2. Voortgezet onderwijs (VO)
3. Beroeps- en wetenschappelijk onderwijs.

Het Nederlandse onderwijssysteem & IPS Onderwijs

Omdat met IPS-trajecten met name kandidaten van boven de 18 worden bediend, zal je als trajectbegeleider met name te maken hebben met beroeps- en wetenschappelijk onderwijs (de MBO's, HBO's en universiteiten), of een enkele VAVO (voortgezet onderwijs voor volwassene) -leerling. Het is vooral van belang om de toelatingseisen en verschillende vormen van opleidingen te kennen, in combinatie met de opleidingsgeschiedenis van kandidaten.

Primair onderwijs (PO)

Het primair onderwijs kennen we in Nederland in verschillende vormen: het reguliere basisonderwijs en het speciaal basisonderwijs (sbo). In beide vormen van primair onderwijs zitten kinderen tussen de 4 en 12 jaar. Daarnaast is er nog speciaal onderwijs (so) en voortgezet speciaal onderwijs (vso). Dat laatste betreft een latere leeftijdsgroep, maar valt wettelijk nog wel onder primair onderwijs. Meer informatie over de verschillende vormen van primair onderwijs kun je gemakkelijk online vinden. Het is niet aannemelijk dat IPS-trajectbegeleiders zich bezighouden met primair onderwijs, wel kan het van belang zijn om hier iets over te weten in de context van de opleidingsgeschiedenis van studenten.

Voortgezet onderwijs (VO)

Na groep 8 van de basisschool gaan kinderen naar het voortgezet onderwijs (de middelbare school). Dat kan in de vorm van praktijkonderwijs, vmbo (in

verschillende vormen), havo of vwo (atheneum en gymnasium). Het kan zijn dat je als trajectbegeleider leerlingen in het VO tegenkomt, met name in de wat hogere klassen, of op de VAVO (voortgezet algemeen volwassenonderwijs). Verder kan de vorm en richting van VO bepalend zijn voor de toegankelijkheid van vervolgoopleidingen. Daarom is het belangrijk om hier enige kennis van te hebben als trajectbegeleider.

- **Het praktijkonderwijs (pro)** leidt leerlingen in zes jaar op voor een plek op de arbeidsmarkt. De begeleiding op het *pro* is intensief en – de naam zegt het al – sterk praktijkgericht. Leerlingen leren ook algemene vaardigheden te ontwikkelen, zoals zelfredzaamheid en werknemersvaardigheden.
- **Vmbo:** voorbereidend middelbaar beroepsonderwijs. Dit is een opleiding van vier jaar. Nadat je een vmbo-diploma hebt behaald kan je doorstromen naar de havo. Het vmbo kent vier leerwegen: *vmbo basis*, *vmbo kader*, *gemengde leerweg* en *theoretische leerweg*. De verschillende leerwegen hangen samen met de toegang tot verschillende niveaus van mbo-opleidingen. Binnen het vmbo kan er op sommige scholen ook gebruik gemaakt worden van *leerwegondersteunend onderwijs (lwoo)*. Dat is een extra vorm van begeleiding op vmbo-basis en soms vmbo-kader.
- **Havo:** hoger algemeen voortgezet onderwijs, een VO-opleiding van vijf jaar. Na het eindexamen kunnen leerlingen door naar het mbo of hbo. Ook met een overgangsbewijs van havo 3 naar havo 4 kunnen leerlingen naar het mbo. Bij zowel havo als vwo zijn er verschillende profielen (cultuur-maatschappij, economie-maatschappij, natuur-gezondheid en natuur-techniek). Vervolgopleidingen vragen vaak om een specifiek profiel of vakkenpakket: zo is het bijvoorbeeld noodzakelijk bij veel bèta-opleidingen om een natuur-techniek (NT) profiel te hebben gedaan.
- **Vwo:** voorbereidend wetenschappelijk onderwijs. Het vwo duurt zes jaar. Leerlingen kunnen na het afronden van hun vwo verder leren op het mbo, hbo en de universiteit. Het vwo kent dezelfde profielindeling als de havo.

De startkwalificatie

Met een startkwalificatie heb je meer kans op een baan. Een startkwalificatie is een middelbare school diploma (havo, vwo) of mbo 2 of hoger. De Nederlandse overheid heeft verschillende eisen en initiatieven om voortijdig schoolverlaten te voorkomen. Zo zijn leerlingen van 16-18 jaar verplicht een startkwalificatie te halen. Tussen de 18 en 23 wordt er vanuit [Doorstroompunt \(RMC\)-regio's](#) ondersteuning geboden. Dit zijn overheidsinstanties die samenwerken met scholen en gemeentes. Vaak zijn er ook initiatieven op lokaal niveau die ondersteuning bieden bij het behalen van een startkwalificatie. Wil je meer informatie over de startkwalificatieplicht of over RMC-regio's? Bekijk dan:

- www.rijksoverheid.nl/onderwerpen/leerplicht/vraag-en-antwoord/waarom-moet-ik-een-startkwalificatie-hebben
- www.regioatlas.nl/regioindelingen/regioindelingen_indeling/t/rmc_regio_s_regionaal_meld_en_coordinatiepunt

Ook kun je vaak bij je gemeente terecht.

Beroeps- en wetenschappelijk onderwijs

Bij IPS Onderwijsvraagstukken krijgt een trajectbegeleider het meest te maken met studenten op het beroeps- en wetenschappelijk onderwijs. Dit bestaat uit MBO, HBO en universiteit.

MBO is een afkorting voor middelbaar beroepsonderwijs. Een vmbo, havo of vwo opleiding geeft je toegang tot het MBO. Het sluit aan op de middelbare school en is gericht op specifieke vakken of beroepen. Er zijn veel verschillende MBO opleidingen. Voor meer informatie over de opleidingen kun je terecht op www.kiesmbo.nl. MBO bestaat uit vier niveaus: MBO 1 (entreeopleiding), 2 (basisberoepsopleiding), 3 (vakopleiding tot zelfstandig beroepsbeoefenaar) en 4 (specialistenopleiding). Een MBO-opleiding

leent zich ook goed voor leer-werktrajecten. Dat noem je BBL (beroepsbegeleidende leerweg). In een BBL-traject heeft een student een arbeidsovereenkomst met een werkgever en volgt één dag per week lessen op een MBO-school. Een BOL-traject (beroepsopleidende leerweg) is een opleiding waarbij men naar school gaat en stages loopt. Het verschil tussen BBL en BOL is dat de student tijdens een BBL-traject een arbeidsovereenkomst heeft met een werkgever. Daarnaast volgt de student een dag in de week les. In een BOL traject loopt de student tijdens zijn opleiding een stage. Daarmee is de BOL-student ook juridisch gezien een student en heeft hij/zij ook recht op studiefinanciering. Een BBL-student krijgt geen studiefinanciering. Meer weten? Online staat veel informatie, bijvoorbeeld op: www.mbstart.nl/bol-bbl.

HBO staat voor hoger beroepsonderwijs. De toegangseis is een havo of vwo diploma, of de '21+toets' (colloquium doctum: www.hbstart.nl/21-toets-hbo). Dit is een toets om na te gaan of je het niveau op een hbo-opleiding aan kan. Deze toets wordt niet op alle hbo's aangeboden: het is daarom altijd goed om deze informatie na te gaan bij de opleidingsinstelling. In het eerste jaar haalt een student daar een propedeuse, welke toegang geeft tot een universitaire opleiding. Let op: niet met elke HBO propedeuse kun je meteen naar een WO-opleiding doorstromen. Check daarom altijd goed de toelatingseisen van de betreffende opleiding. Na vier jaar kan een student zijn of haar bachelor halen en verder studeren voor een master. Als een student al een bachelors-diploma heeft en een master wil volgen op een ander gebied, is het soms noodzakelijk een pre-master te volgen. Hetzelfde geldt bij WO-masters.

WO staat voor wetenschappelijk onderwijs. Dat zijn de universiteiten, met name gericht op onderzoek en wetenschap. Met je vwo-diploma of HBO-propedeuse kan je je inschrijven voor een WO opleiding, en ook voor WO opleidingen geldt dat een colloquium doctum (21+toets) soms mogelijk is. Ook daar haal je in het eerste jaar een propedeuse, na de vakken van drie jaar een bachelor, en vervolgens kun je nog een master halen. Voor verdere wetenschappelijke verdieping kunnen studenten ook nog doorstromen naar de **PhD** (afkorting voor Doctor of Philosophy). Dit betekent dat een student een research-doctoraat kan verkrijgen, in veel landen de hoogste academische graad die iemand kan behalen.

Voltijd of deeltijd?

Sommige studenten kiezen ervoor om minder studiepunten te halen en langer over hun studie te doen, bijvoorbeeld als ze naast hun studie een baan hebben. Dat noem je deeltijd-studeren: je hebt dan minder studiebelasting en betaalt ook minder collegegeld. Bij de opleidingsinstelling zelf is meer informatie te vinden over de mogelijkheden.

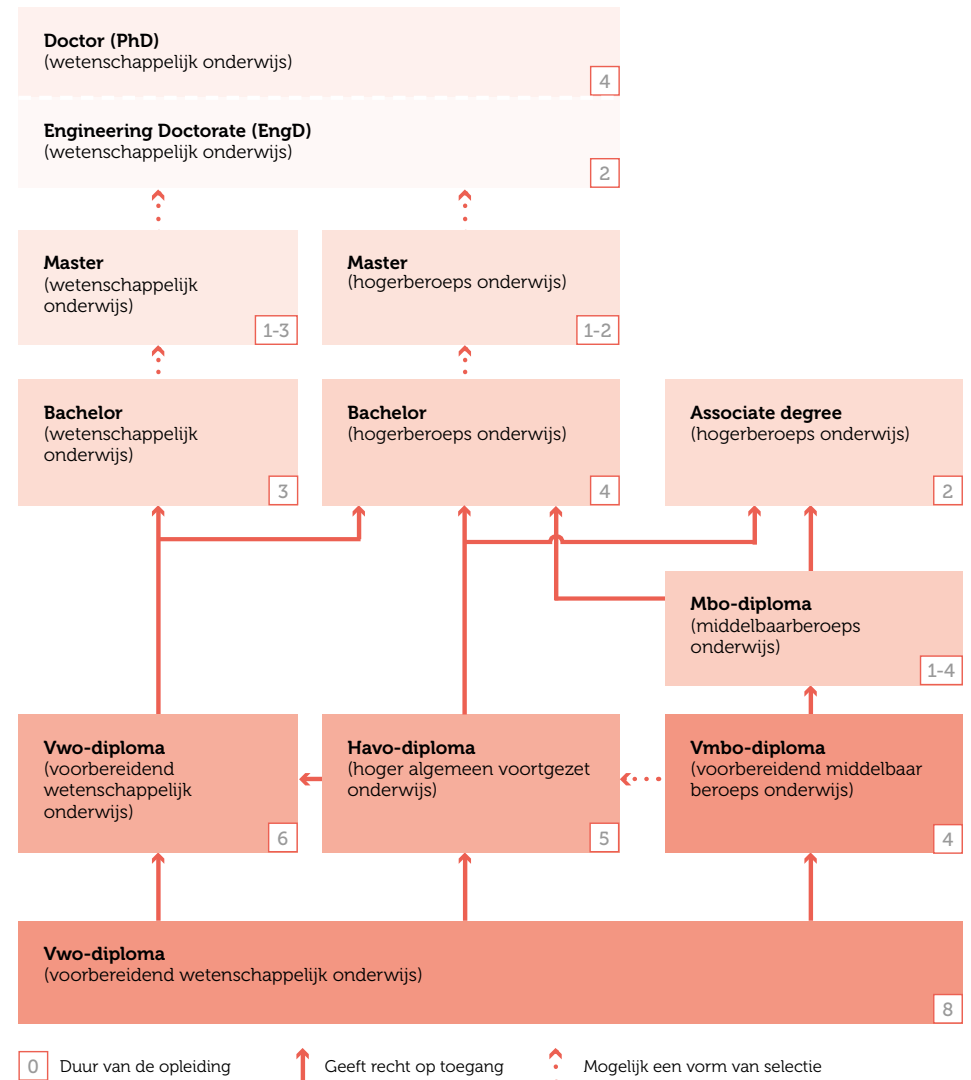
Het schema hiernaast geeft een beknopte weergave van hoe het Nederlandse onderwijssysteem is opgebouwd.

Ook in het [onderwijsschema van de VO Gids](#) kun je zien hoe de verschillende schooltypes in Nederland aansluiten op vervolgstudies en op elkaar.

Toelating tot opleidingen

Zoals hiernaast beschreven, geven verschillende vooropleidingen toegang tot verschillende vervolgopleidingen. De ene opleiding is de andere niet. Behalve toelatingseisen, is er bij sommige opleidingen een numerus fixus, wat betekent dat er een beperkt aantal studenten wordt toegelaten. Dan kan er om een cijferlijst gevraagd worden, of er moet een toelatingstoets gedaan worden. Voor creatieve opleidingen is er soms een portfolio of auditie nodig en soms wordt er een loting uitgevoerd. Het beste kun je als trajectbegeleider samen met de cliënt kijken naar de specifieke eisen van opleidingen.

Als je in het buitenland een opleiding hebt gevolgd, kan het noodzakelijk zijn je diploma te laten herwaarderen. Het kan zijn dat toelatingseisen in Nederland anders zijn. Check daarom [nuffic.nl](#) of [idw.nl](#) voor meer informatie.



Bron: <https://www.nuffic.nl/onderwijssystemen/nederland/schema-onderwijssysteem-nederland>

Regulier onderwijs, IPS-principes en modeltrouw.

In het IPS-model wordt gesproken van regulier onderwijs. Vanuit de methodiek wordt aangemoedigd om kandidaten te begeleiden naar reguliere werkplekken én opleidingen. Zoals een ervaringsdeskundige in het project aangaf: dit kan destigmatiserend werken voor cliënten en bijdragen aan een breder herstel. Met regulier wordt in dit kader bedoeld: toegankelijk voor iedereen, niet alleen voor mensen met een psychische aandoening. Het toewerken naar een reguliere setting voor werk of opleiding is één van de kernprincipes van IPS.

De definitie van regulier onderwijs

Een reguliere opleiding of studie wordt gedefinieerd als een door de overheid erkend opleidingstraject die voor iedereen toegankelijk is en waarvoor iemand na afronding met goed resultaat een diploma of certificaat behaalt. Deze opleidingen dienen als voorbereiding op een betaalde baan. Opleidingen in het basis- en middelbaar onderwijs en vervolg- en beroepsopleidingen (bijv. LBO, MBO, HBO of universitaire opleidingen) vallen binnen deze definitie. Ook deelcertificaten via particuliere onderwijs instellingen (bijvoorbeeld via het LOI) vallen onder deze definitie. Opleidingen of cursussen gefinancierd door de werkgever met als doel je door te ontwikkelen of door te groeien binnen je werksetting vallen bijvoorbeeld niet onder de definitie.

In Nederland bestaan ook speciaal onderwijsinstellingen, of aangepaste vormen van opleidingen en onderwijs, waar wel reguliere diploma's behaald kunnen worden. Dit zijn dus géén reguliere opleidingen, maar voor sommige cliënten wel de meest geschikte voorziening. Hoewel dit uiteraard volwaardige onderwijsvormen zijn die vaak tot reguliere diploma's leiden, valt dit niet onder de definitie "regulier onderwijs" zoals vanuit de IPS-methodiek bedoeld wordt, net zoals bij een beschutte werkplaats het geval is.

Wat betekent dat voor de modeltrouw?

In IPS modeltrouwmetingen (zie Hoofdstuk 12) kan dit betekenen dat er op één item iets lager gescoord wordt, maar ook dat gebeurt alleen wanneer er gebruik gemaakt wordt van een speciale of aangepaste onderwijsvoorziening bij veel cliënten (in de modeltrouwmetingen worden hele teams beoordeeld). Dit hoeft de totaalscore van de modeltrouwmeting niet sterk te beïnvloeden.

6

Kiezen en inschrijven opleiding

Inschrijven bij een opleiding

Een opleiding gaat doorgaans in september van start. Voor sommige opleidingen moet je er vroeg bij zijn om je in te schrijven. De deadline voor het inschrijven bij een HBO of WO studie is meestal op 1 mei van datzelfde jaar. Voor MBO opleidingen is dat vaak op 1 april. En bij numerus fixus-opleidingen ligt de deadline voor de inschrijving al op 15 januari, om in september van dat jaar te kunnen starten, in het geval je door de selectie of loting heen komt.

Informatie inwinnen opleidingen

Het is dus van belang om vóór die tijd voldoende informatie in te winnen over opleidingen die voor de (aanstaande) student interessant lijken. Studenten die nieuw beginnen bij een opleiding kunnen zich het hele jaar door op allerlei manieren oriënteren. Er zijn veel folders, websites, open dagen, meeloopdagen en soms kun je ook via student-ambassadeurs (een student die een bepaalde opleiding volgt) met iemand chatten over de opleiding.

Ook is het goed om voor de zomer al bij opleidingen langs te gaan om te kijken wat er aan begeleiding mogelijk is. Dan heb je vast goed zicht op wat wel en niet kan. Zo is er wat tijd om voorzieningen te regelen, en dat geeft ook weer vertrouwen in aanloop naar de opleiding.

Begeleiding bij studiekeuze

Als IPS-trajectbegeleider ondersteun je de (aankomend) student bij het maken van een passende keuze. Hierbij maak je gebruik van principes van *Shared Decision making*: samen tot een keuze komen. Je helpt de cliënt om voor- en nadelen in kaart te brengen van opleidingen en een keuze te maken die op dat moment het meest passend is. Het is belangrijk dat de trajectbegeleider op verschillende vlakken

aan verwachtingsmanagement doet, bijvoorbeeld dat er vooraf is nagedacht of een opleiding van 3 à 4 jaar wel haalbaar is, of de studente aan de toegangscriteria voldoet en in hoeverre de opleiding benodigde ondersteuning kan bieden. Bij het HBO en WO zijn de studenten 18+, dus daar praat men niet zonder de student met een coach of ouder. Opleidingen zijn in veel gevallen verplicht om studenten te accepteren, maar in andere gevallen weet je van tevoren dat het niet gaat lukken. Het is belangrijk dat de begeleiding in deze fase tijdig start, zodat de student verschillende opties kan onderzoeken.

Een student vertelt:

“Ik had een korte aanvulling over het MBO en de intake, en ook de periode voordat een opleiding begint. Het gaat er niet alleen over hoe de opleiding zich kan aanpassen. Maar ook: past het überhaupt bij mij? Een opleiding kan zich maar in zoverre aanpassen. Ik heb zelf ook zo’n intake gehad, ver van tevoren. Er was ook een selectie voor deze opleiding. Het was een open gesprek: gaat het überhaupt werken? Op praktisch niveau, maar ook op interessegebied. Ik merkte dat het geen match was, zij hadden geen mogelijkheid om mij goed te begeleiden vanuit mijn zorgvraag. Dus zo had ik maanden van tevoren duidelijk dat er ergens geen plek voor mij was, en kon ik mijn zoektocht voortzetten.”

Hulp bij inschrijving

Een onderdeel van het werken als IPS-trajectbegeleiding is ondersteuning bieden bij praktische zaken, zoals het helpen bij inschrijving. Hierbij is het belangrijk om ook bewust te zijn van toelatingseisen, termijnen/deadlines, etc. Zie ook het tekst-vak ‘Toelating tot opleiding’ in hoofdstuk 5 (onder Nederlandse onderwijsstructuur).

Wet- en regelgeving bij IPS-O

Het is belangrijk dat de IPS trajectbegeleider in grote lijnen op de hoogte is van wet- en regelgeving rond het volgen van een opleiding in Nederland, of in elk geval weet waar deze informatie te vinden is. Aangezien de regels regelmatig worden aangepast is het belangrijker om goed je weg in de informatie over deze wet- en regelgeving te kunnen vinden, dan om alle details op dit vlak te kennen.

Hierbij kun je bijvoorbeeld denken aan onderwerpen als: in hoeverre is een opleiding verplicht om studenten aan te nemen (toelatingsrecht) en op welke gronden mogen studenten eventueel toch geweigerd worden; wat zijn de toegangscriteria van betreffende opleidingen; wanneer heb je recht op een studiekeuzecheck om na te gaan of de opleiding goed bij je past ([Studiekeuzecheck - Studiekeuze123 - Studiekeuze123](#)) en wat houdt deze studiekeuzecheck voor een betreffende opleiding in; welke regels gelden er rond een negatief bindend studieadvies (bsa) ([Wat is het bindend studieadvies in het hoger onderwijs? | Rijksoverheid.nl](#)); bij welke opleidingen kun je je nog ná 1 mei aanmelden; onder welke voorwaarden mag je overstappen van de ene naar de andere studie; op welke manier kun je kwijtschelding aanvragen voor een studieschuld; wanneer kun je vrijstellingen krijgen; welke vormen van individuele begeleiding en aanpassingen zijn er bij een betreffende opleiding beschikbaar en welke rechten heeft een student hierin; etc.



7

Praktische hulp bij starten opleiding

Als IPS-trajectbegeleider begeleid je studenten ook bij praktische zaken. Daarbij valt te denken aan:

- Hulp en ondersteuning bij studiefinanciering en inkomen (zie ook: financiële wijzer)
- Hulp bij het regelen van aanpassingen op de opleiding
- Hulp bij het verkrijgen van studiematerialen en boeken
- Vinden van vervoersmiddelen
- Eventueel ondersteuning bij andere praktische zaken zoals huisvesting.

Dit betekent niet dat je als IPS-trajectbegeleider al deze zaken voor de cliënt kan regelen en oplossen. Wel kun je met de cliënt de mogelijkheden verkennen en ondersteunen bij zaken zoals bijv. het aanvragen van studiefinanciering, het maken van een planning en de juiste kanalen vinden voor het vinden van extra ondersteuning. Zie voor een overzicht van deze praktische elementen van begeleiding ook de [Checklist Educatieondersteuning](#) en de [checklist IPS-O Trajectbegeleider](#).

Regelen van aanpassingen bij de opleiding

Onderzoek laat zien dat het voor veel studenten een probleem is om bij onderwijsinstellingen de juiste aanpassingen geregeld te krijgen⁹. Dit heeft met verschillende factoren te maken. Ten eerste moet de student enige openheid geven over de aandoening. Vervolgens moet de verantwoordelijke bij de onderwijsinstelling voldoende kennis hebben van deze aandoening om hier passende aanpassingen bij voor te stellen. Dit is vaak niet het geval. Ook is er vaak sprake van stigma: het kan voorkomen dat men iemand met een psychiatrische aandoening als een bedreiging ziet voor de 'normale' gang van zaken in een klaslokaal. Ook is het soms het geval (bijvoorbeeld bij psychotische klachten) dat men de eigen aandoening niet kan waarnemen of onderkennen. Of men kan (vaak onterecht) denken dat een studie te belastend zou zijn.

Contact van de persoon die verantwoordelijk is voor aanpassingen bij de onderwijsinstelling met de IPS-trajectbegeleider en/of het behandelteam kan helpend zijn voor het legitimeren van de klachten van de student en het overtuigen van studieadviseurs om de nodige aanpassingen te treffen. Ook kan het helpen om de student te begeleiden in zijn of haar keuzes rond openheid naar de onderwijsinstelling (zie hoofdstuk 8).

Vanuit de innovatiewerkplaats Begeleid Leren is een tool¹⁰ vertaald die gebruikt kan worden om aandoening-gerelateerde belemmeringen en oplossingsstrategieën voor het volgen van onderwijs in kaart te brengen. Deze tool is te vinden via: [2.2.1-Student-Inventarisatie-Belemmeringen-op-school-schoon-1.pdf \(begeleidleren.nl\)](#)

Studiefinanciering - inkomen

De IPS-trajectbegeleider organiseert voorafgaand aan en tijdens de opleiding uitgebreide hulp en advies op financieel gebied. Deze ondersteuning kan ook geboden worden door een specialist, dit hoeft niet persé door een IPS-er gedaan te worden. De ondersteuning richt zich in elk geval op:

1. het verzamelen van relevante financiële informatie en informatie over eerdere opleidingstrajecten (bankafschriften, belastingaangiften, opleidings-cv),
2. het aflossen van / omgaan met eventuele bestaande studieschulden,
3. beoordeling van mogelijkheden tot studiefinanciering,
4. bestudering van vormen van financiering vanuit andere middelen,
5. bestuderen van de mogelijke ontwikkeling van de financieringsmogelijkheden door de tijd.

Ook is het belangrijk dat studenten informatie krijgen over en hulp bij het opgeven van inkomsten aan officiële instanties.



In de IPS-O tool "[Financiële wijzer](#)" (zie de bijlagen in hoofdstuk 13) vind je praktische informatie over studiefinanciering en andere vormen van inkomen voor mensen die een opleiding volgen.

⁹Collins, M. E., & Mowbray, C. T. (2005). Higher education and psychiatric disabilities: National survey of campus disability services. *American Journal of Orthopsychiatry*, 75(2), 304-315.

¹⁰Legere, L., Furlong-Norman, K., Gayler, C. & St. Pierre, C. (2009). Higher Education Support Toolkit: Assisting Students with Psychiatric Disabilities. Trustees of Boston University, Center for Psychiatric Rehabilitation.

Boeken, vervoer en andere praktische hulpmiddelen

Bij de start van de opleiding en, indien relevant tijdens de opleiding, ontvangt de cliënt ondersteuning bij het regelen van de benodigde hulpmiddelen om de studie te volgen. Dit kan gaan om studiematerialen zoals studieboeken, schriften, agenda, rekenmachine, een bureau, een computer, etc. Daarnaast kunnen ook studieplekken en het vervoer hier naar toe een belangrijke rol spelen bij het al dan niet kunnen volhouden van een opleiding: heeft de student een studeerkamer tot zijn of haar beschikking waar hij rustig kan leren, kan hij of zij dit anders in de bibliotheek of een open leercentrum doen. Is zijn of haar huisvesting goed geregeld. Kent de student de weg op het terrein van de opleiding, weet hij of zij waar de kantine of het restaurant is, waar je administratieve zaken kunt regelen, waar de studie- en collegezalen zijn. Weet de student hoe hij met het openbaar vervoer of de fiets bij de opleiding of een bibliotheek kan komen. Dergelijke praktische informatie en hulpmiddelen zijn vaak onmisbaar voor het behalen van de opleidingsdoelen en het is belangrijk om in kaart te brengen of dit op orde is.

Het is niet de bedoeling dat de IPS-trajectbegeleider al deze zaken voor de student regelt. Wel kan de trajectbegeleider met de student verkennen welke praktische hulpmiddelen voor hem of haar behulpzaam zijn en ondersteunen bij het organiseren hiervan.

Studieplanning- en begeleiding

Het is belangrijk om te anticiperen op potentiële problemen of uitdagingen in de studie en om plannen te ontwikkelen om deze succesvol aan te pakken. Als een student in het verleden bijvoorbeeld te maken had met faalangst, kunnen leden van het ggz behandelteam de student helpen met het oefenen van ontspanningstechnieken. Als een student het niet prettig vindt om vragen te stellen in de les, kunnen de IPS-trajectbegeleider en de student tijdens kantooruren terecht bij de docent of mentor. Het is vaak nuttig om het proces van het stellen of beantwoorden van vragen in de klas na te spelen. Ook kan het helpen om te anticiperen op cognitieve beperkingen waar veel mensen met psychische problemen mee te maken. De IPS-trajectbegeleider kan meedenken over praktische tips om

hiermee om te gaan. In sommige instellingen kan hier ook Cognitieve Remediatie Training (CRT) voor worden geboden (zie Hoofdstuk 10 paragraaf "[Add-on interventies bij IPS](#)").

Andere voorbeelden van manieren om vooruit te plannen zijn onder meer het bekijken van de studiegids en het schoolrooster van de student, het plannen van een schema voor het studeren en het voltooien van opdrachten, het bieden van hulp bij studiegewoonten voor zowel het maken van algemeen huiswerk als voor het studeren voor examens, en het bieden van informatie over effectieve examenvoorbereiding en het afleggen van examens. Meestal kan een studieadviseur van de opleiding helpen bij het bieden van deze begeleiding, alhoewel dat in de praktijk afhankelijk van de grootte van de opleiding kan zijn.

8

Openheid geven op de opleiding

Het kan voor kandidaten lastig zijn om te praten over hun psychische problemen. Dat kan voortkomen uit schaamte, (zelf)stigma of andere redenen. Een IPS-trajectbegeleider gaat het gesprek aan over openheid rond opleiding en werk. Het kan helpen om over psychische problemen te praten met de trajectbegeleider en te oefenen hoe het zou zijn om open te zijn bij andere mensen. Het kan zijn dat er voor de student een last van de schouders valt en het kan ook helpen bij het regelen van praktische zaken om open te zijn, maar het is een persoonlijke keuze. Als IPS-trajectbegeleider respecteer je de keuze van de student en help je vooral bij het maken van een passende keuze, en moedig je aan om over zelfstigma heen te komen. In het gesprek over openheid onderzoek je samen wat iemand wil delen, met wie, in welke context en wanneer¹¹.

Openheid op de opleiding

Praten over openheid is een doorlopend gesprek dat je op meerdere momenten met de student voert: je kan bijvoorbeeld niet aannemen dat als een student open is tegen de mentor, dat deze persoon hetzelfde wil delen bij alle docenten.



Tip: Veel opleidingsinstellingen hebben voorzieningen voor studenten met (functie)beperkingen. Op de universiteit en hogeschool heb je vaak 'student services' of 'disability offices.' Ook zijn er vaak zorgteams aanwezig en hebben steeds meer opleidingen een 'ombudsman of -vrouw'. Als trajectbegeleider kan het nuttig zijn om daar een afspraak te maken. Voor meer informatie over contactpersonen op scholen zie: Wegwijzer regelen onderwijsondersteuning in hoofdstuk 13.

Openheid, aanpassingen en ondersteuning

Het gesprek over openheid hangt ook samen met eventuele aanpassingen in en ondersteuning op de opleiding. Als IPS-trajectbegeleider stem je niet alleen af met je student, maar vaak help je ook bij het aangaan van het gesprek op de opleiding (indien de student dit wil). Dat kan betekenen dat je een contactpersoon bij een opleiding het nodige uitlegt over de psychische problemen van de student, of dat de student dat zelf doet. Een tip hierbij is om je te richten op wat iemand nodig heeft. Heeft een student na een psychose meer moeite met het verwerken van prikkels? Voor de één kan het betekenen dat iemand meer pauzes nodig heeft, de ander heeft graag een prikkelarme plek om te studeren. Stem dus af met de student wat dat betekent en bespreek aanpassingen ook vooral met de opleiding.

Openheidstools: CORAL en 'Vertel ik 't wel of Vertel ik 't niet'

Om een goed onderbouwde keuze te maken over openheid, kun je als trajectbegeleider gebruik maken van verschillende beslischulpen. De beslischulp CORAL is ontwikkeld in het Verenigd Koninkrijk en door 'Samen Sterk Zonder Stigma' en Phrenos verder ontwikkeld naar een Nederlandse versie. Deze beslischulp bestaat uit verschillende stellingen, gericht op openheid op het werk. Je kan dit als richtlijn gebruiken voor het gesprek over openheid. De beslischulp is gratis te downloaden via de website van Phrenos:

kenniscentrumphrenos.nl/kennisproduct/doorontwikkeling-coral

De beslischulp CORAL is niet gericht op de onderwijs setting. De beslischulp 'Vertel ik 't wel of Vertel ik 't niet' is wel specifiek ontwikkeld voor deze setting. 'Vertel ik het wel of vertel ik het niet' bestaat uit een aantal werkbladen cq vragenlijsten en een volledig werkboek voor studenten en trajectbegeleiders

¹¹Deze tekst is gebaseerd op tekst uit Hoofdstuk 6 van het boek: *IPS Werkt! Handboek werken en leren met Individuele Plaatsing en Steun*. Van Weeghel J. & Michon H., 2017. Coutinho, 9789046905937, Bussum.

over het onderwerp openheid. Deze hulpmiddelen zijn ontwikkeld door de Hanzehogeschool en de innovatiewerkplaats Begeleid Leren, en met toestemming opgenomen in de Toolbox van IPS-O: Zie Hoofdstuk 13: [Werkboek-voor-studenten.pdf \(begeleidleren.nl\)](#). Samen sterk zonder stigma ontwikkelde als afgeleide van de brochure "Vertel ik het wel of vertel ik niet" een online werkboekje. Dat is gratis te downloaden via: [Algemeen-Vertel-ik-het-wel-of-vertel-ik-het-niet-werkboekje.pdf \(samensterkzonderstigma.nl\)](#).

Destigmatisering

Open zijn over je psychische problemen is natuurlijk makkelijker wanneer er weinig sprake is van stigma, zowel op school, als in de hulpverlening als bij de student zelf.

Destigmatisering bij de student zelf

Werken met een beslischulp als 'Vertel ik het wel of vertel ik het niet' kan goed ondersteund worden door het volgen van de training 'Honoust, Open and Proud' (HOP). In de HOP training, welke wordt begeleid door een facilitator met ervaringskennis, wordt aandacht besteedt aan het afwegen van voor en nadelen van openheid, manieren om open te zijn, het uitproberen om ergens open over te zijn, en als laatste het herkennen en omgaan met (zelf)stigma. Als iemand de HOP-training wil volgen of HOP-facilitator wil worden vindt je informatie via: [HOP - Honest, Open, Proud - Kenniscentrum Phrenos](#)

Destigmatisering op school

In samenwerking met Samen sterk zonder stigma hebben jongeren uit de GGZ tien aanbevelingen geformuleerd om van docenten meer begrip te krijgen voor hun psychische kwetsbaarheid, zodat ze beter kunnen functioneren op school. Deze aanbevelingen zijn te downloaden via: [samensterkzonderstigma.nl/app/uploads/2021/09/Kompassie_vouwflyer_A5_V2-gecomprimeerd.pdf](#)

Destigmatisering in de GGZ

In onderzoek naar het effect van CORAL¹² werd de beslischulp gecombineerd met een stigma-bewustwordingstraining voor re-integratieprofessionals, waarin stigma, bewustwording van eigen vooroordelen en gespreksvoering over mentale klachten centraal stonden. Phrenos heeft op basis hiervan de laagdrempelige cursus Met Open Blik ontwikkeld. Informatie hierover is te vinden via: [MOB - Landelijke training Met Open Blik - Kenniscentrum Phrenos](#)

¹²Janssens, K. M. E. (2022). *Decisions on disclosure of mental illness in the workplace: Evaluation of a stigma awareness intervention for unemployed people with mental illness*. Gildeprint.

9

Ondersteuning tijdens opleiding¹³

Studievaardigheden

Als trajectbegeleider help je een student tijdens de studie. Voorbeelden van ondersteuning zijn: samen maken van een planning, helpen bij het 'leren studeren', of verwijzing naar huiswerkbegeleiding of studievaardigheidstrainingen op de opleidingsinstelling.

Belangen behartigen

Als IPS-trajectbegeleider speel je een belangrijke rol in het ondersteunen van de student om de juiste begeleiding op scholen te krijgen (zie hoofdstuk 7). Je doet dit door bijvoorbeeld contact op te nemen met scholen, altijd in overleg met de student. Met toestemming van de student kan de IPS-trajectbegeleider blijven communiceren met het schoolpersoneel om de voortgang van de leerling vast te stellen en om problemen in een vroeg stadium te identificeren. Als zich problemen op school voordoen, kan de trajectbegeleider voor de student pleiten en ervoor zorgen dat er middelen beschikbaar worden gesteld. Als een student bijvoorbeeld voor een toets/tentamen een aparte ruimte nodig heeft om afleiding te verminderen, kan de trajectbegeleider ervoor zorgen dat deze accommodatie aanwezig is en actie ondernemen als dat niet het geval is. Vaak is het mogelijk om extra tijd te krijgen voor het maken van werkstukken of andere opdrachten. Hierbij kan de trajectbegeleider helpen, mits de student openheid heeft toegestaan.

Begeleiding bij onderwijsproblemen

Als een student veel moeite heeft met een vak, kan de IPS-trajectbegeleider de student helpen nadenken over wat passend is in deze situatie, bijvoorbeeld het organiseren van extra (studie-) begeleiding, het aanpassen van de planning, eventueel het herkansen van een vak, het laten vallen van een vak. Wanneer vakken moeten worden geschrappt, kunnen de trajectbegeleider en het team helpen om dit als een

positieve leerervaring te beschouwen. Ze praten met de student over wat er goed ging en over strategieën om de student te helpen slagen in toekomstige vakken. Nuechterlein en collega's (2008) bespreken verschillende aanvullende strategieën die de trajectbegeleider kan uitvoeren in gevallen waarin de student ermee heeft ingestemd volledige openbaarmaking over zijn/haar psychiatrische aandoening aan een docent toe te staan. Deze omvatten onder meer het informeren van een docent over:

1. de noodzaak om structuur en flexibiliteit in evenwicht te brengen om tegemoet te komen aan de behoeften van de student;
2. het belang van opbouwende feedback voor de student;
3. symptomen van de psychiatrische aandoening en coping strategieën die de student kan gebruiken om zich op zijn gemak te voelen in de klas;
4. het identificeren van bijwerkingen van medicatie, zoals spierstijfheid, motorische vertraging of rusteloosheid.

Het verstrekken van informatie over deze onderwerpen kan een docent helpen de individuele behoeften van een student te begrijpen en hem/haar in staat stellen strategieën te ontwikkelen om daaraan tegemoet te komen.

IPS-O en Begeleid leren

In sommige ggz-instellingen wordt naast IPS ook een (groeps-)cursus 'Begeleid leren' aangeboden aan cliënten. [Begeleid Leren](#) is de op de Individuele Rehabilitatie Benadering (IRB) gebaseerde methode die jongeren met psychische aandoeningen ondersteunt bij het 'verkennen, kiezen, verkrijgen en behouden' van een reguliere opleiding. Ook de IRB biedt mogelijkheden om de verbinding te maken van leren naar werken. Het belangrijkste verschil met Begeleid Leren ligt in de grotere nadruk van IPS Onderwijs op de integrale benadering van behandeling en arbeid en/of leren. In alle stappen van IPS-O is er afstemming tussen behandelaar, team en IPS-trajectbegeleider. Die benadering maakt IPS naar werk zo effectief bij mensen met ernstige psychische aandoeningen. Naar verwachting geldt dat ook voor IPS Onderwijs voor jonge studenten. Een ander verschil is dat IPS begeleiding biedt bij

¹³Dit hoofdstuk is gebaseerd op de handreiking voor IPS bij jongeren uit de Verenigde Staten: SEES manual, ontwikkeld door Sarah Swansons, Debbie Becker en anderen: https://ontrackny.org/portals/1/Files/Resources/SEESManual_2015.01.21.pdf

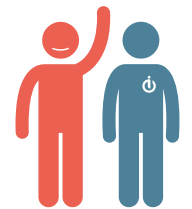
het vinden en behouden van zowel opleiding als werk. De vraagstukken rond werk en onderwijs wisselen zich in een IPS-traject regelmatig af en kunnen naast elkaar bestaan (zoals bij een bijbaan naast de studie en bij verschillende varianten van werken en leren). Bij Begeleid Leren is er meer expliciete aandacht voor het toepassen van 'vaardigheids-interventies'. Dit maakt dat de combinatie van IPS en begeleid leren in sommige gevallen bij onderwijsvraagstukken ook waardevol kan zijn, net als de combinatie van IPS en job-coaching bij vraagstukken rond arbeid.

Begeleiding bij sociaal functioneren

Mensen met een psychotische kwetsbaarheid of andere ernstige psychische problemen hebben soms moeite met sociale interactie. De IPS-trajectbegeleider kan de hulp inroepen vanuit het programma voor mentaal welbevinden vanuit school en de student bijvoorbeeld (laten) inschrijven voor de Sociale Vaardigheidstraining. Een dergelijke training kan de student helpen zich voor te bereiden op situaties zoals een praatje maken met andere leerlingen, ideeën delen tijdens het werken aan een groepsproject, reageren op leerlingen die de student uitnodigen om met hen te gaan drinken, vragen stellen in de klas, etc. De training hoeft zich dan niet te richten op hypothetische situaties, maar op zaken die voor de student van belang zijn in zijn of haar huidige onderwijssituatie. Het oefenen van specifieke interacties die van direct belang zijn voor studenten kan hen vaak helpen om met deze situaties om te gaan wanneer ze zich opnieuw voordoet.

Planningen op elkaar afstemmen

Een ander aspect van de IPS-O begeleiding betreft het afstemmen van de behandeling op de schoolplanning en het werkrooster. Naarmate de student succesvoller wordt op school of op het werk, kan het moeilijker worden om naar behandelafspraken te gaan. Sommige studenten gebruiken succes op het werk of op school als een indicatie dat behandeling niet langer nodig is. Terwijl het school- of werkrooster wordt ontwikkeld, kan de IPS-trajectbegeleider samenwerken met behandelaars om wijzigingen in de behandel-planning aan te brengen. Het behandelteam kan de student helpen manieren te identificeren waarop de behandeling hem helpt zijn doelen te bereiken (bijvoorbeeld rond school, werk, sociale relaties). Naarmate de student meer herstelt en langere perioden zonder psychotische symptomen of andere ernstige psychische problemen ervaart, kan de overtuiging ontstaan dat zij geen medicijnen of andere behandelingen meer nodig heeft. Het is belangrijk dat de trajectbegeleider dit vroegtijdig signaleert en dit rechtstreeks met de student en het team bespreekt. Voor velen is aanhoudend succes op school of op het werk afhankelijk van het bereiken van een evenwicht tussen intensieve deelname aan school of werk en deelname aan voortgezette psychische behandeling.



Aandachtspunten bij ondersteuning tijdens de studie

Hieronder zijn een aantal aandachtspunten en strategieën in kaart gebracht¹⁴ voor een aantal situatieschetsen die regelmatig voorkomen.

Situatieschets	Aandachtspunten en strategieën voor trajectbegeleider
<p>Student is bij een opleiding ingeschreven, maar heeft veel psychische problemen/symptomen die een obstakel vormen voor de prestaties op school</p>	<p>Wanneer de student al ingeschreven staat op school, maar (te) veel psychische problemen heeft om goed te kunnen studeren kun je het gesprek hierover aangaan.</p> <p>Waar heeft de student precies last van? En in wat voor richtingen liggen er mogelijke oplossingen? Leden van het behandelteam en de trajectbegeleider kunnen een menu aan oplossingsrichtingen aan de student presenteren. De voorkeur van de student blijft altijd leidend.</p> <p>Als trajectbegeleider zou je de volgende dingen kunnen zeggen: “Als het je zou helpen kunnen we met je leraar/mentor/decaan in gesprek gaan en kijken welke ondersteuning aangeboden kan worden”</p> <p>“We kunnen je via je school helpen bij het krijgen van een studiemaatje, het plannen van je huiswerk, etc.”</p> <p>“Veel mensen geven aan dat het hen helpt om weer te beginnen met het deeltijd volgen van de lessen”.</p> <p>“Het zou kunnen dat een aanpassing van je medicatie je helpt bij je concentratie. Zou je daar een keer samen met de psychiater over in gesprek willen?”</p>
<p>Student (leerplichtig) is ingeschreven op school, maar ondervindt sociaal en/of in het studeren veel problemen</p>	<p>Ervaringen uit andere IPS-O trajecten leren dat jongere studenten soms liever niet terugkeren naar hun oude school. Het is in dat geval goed om te kijken naar manieren waarop de leerling wel een startkwalificatie kan behalen.</p> <p>Dat kan bijvoorbeeld zijn door je bij een andere school in te schrijven. Ook kan het ggz behandelteam informatie geven over wat kan helpen bij de sociale- en studievaardigheidscomponenten van naar school gaan. Dit kan medicatie zijn, of bijvoorbeeld een cognitieve remediatie-training. Ook kan er met de behandelaar gekeken worden of het mogelijk is om iets te doen aan de ervaren sociale problemen.</p>
<p>Student wil een uitkering aanvragen.</p>	<p>Soms kan het voorkomen dat de student een uitkering aan wil vragen omdat werken bijvoorbeeld (even) niet haalbaar is. Ook het ondersteunen van studenten bij praktische zaken is onderdeel van de IPS-trajectbegeleiding. Een uitkering kan een goede oplossing zijn, maar bespreek hierbij ook hoe de student het voor zich ziet om uiteindelijk verder te gaan met werk/opleiding.</p> <p>Een uitkering kan (zeker als er ook sprake is van bijverdiensten) gevolgen hebben voor studiefinanciering of andere inkomensondersteuning. Raadpleeg een specialist of vraag in je team om te kijken wat er precies wel- en niet mogelijk is. Voor een eerste oriëntatie kan het document FINANCERING ONDERWIJS< APPENDIX XX.XY geraadpleegd worden. De regels en wetgeving op dit vlak veranderen regelmatig, aan deze informatie kunnen geen rechten worden ontleend.</p>
<p>De wensen of doelen van de sociale omgeving van de student zijn te ambitieus/sluiten niet aan bij de wensen van de student</p>	<p>Familieleden hebben soms wat tijd nodig om te begrijpen dat de psychische problemen van de student invloed kunnen hebben op de plannen op het gebied van werk en/of onderwijs. Hun soms hoge verwachtingen over het te behalen onderwijsniveau kunnen hardnekkig zijn. Onthoudt: de voorkeur van de student is leidend.</p> <p>Met expliciete toestemming van de student kan samen met de familie gesproken worden over de richting die de student op wil, en hoe de familieleden daarbij kunnen ondersteunen.</p> <p>Daarbij kan het helpend zijn (voor zover dit niet al in de behandeling gebeurd is) de familie psycho-educatie voor naasten aan te bieden. Bij een eerste psychose zijn familieleden zich bijvoorbeeld vaak wel erg bewust van de positieve symptomen, maar niet van de negatieve. Een beter begrip van de psychische problemen kan de familie helpen bij de verwerking en ondersteuning.</p>

Tabel 1: Aandachtspunten bij vervolgondersteuning tijdens een IPS-O traject

¹⁴Deze tabel is gebaseerd op de handreiking voor IPS bij jongeren uit de Verenigde Staten: SEES manual, ontwikkeld door Sarah Swansons, Debbie Becker en anderen: https://ontrackny.org/portals/1/Files/Resources/SEESManual_2015.01.21.pdf

Samenwerking GGZ-Onderwijs

Goede samenwerking tussen de GGZ en het onderwijs is essentieel om goede ondersteuning te kunnen bieden aan de student die in behandeling is voor psychische problemen en een IPS-traject volgt.

Eerste contact leggen

De eerste stap in een goede samenwerking tussen de GGZ (de IPS-trajectbegeleider) en het onderwijs bestaat uit contact leggen met de juiste persoon op het juiste moment. Daarbij is het belangrijk om te weten bij wie je binnen het onderwijs terecht kunt rond het thema zorg. De zorgstructuren verschillen in het MBO en hoger onderwijs (HBO/WO).

Contactpersonen MBO

Wanneer het om een nieuwe MBO opleiding gaat, dan kan de student tijdens het reguliere aanmeld- en inschrijfproces aangeven dat hij een extra ondersteuningsbehoefte heeft. Dan wordt een verlengde intake georganiseerd, bestaande uit: een regulier kennismakingsgesprek (bij voorkeur met de mentor), plus een tweede gesprek met degene die het kennismakingsgesprek met de student heeft gevoerd en iemand van het zorgteam van de opleiding (bijv. een zorgcoördinator), om de extra ondersteuning te bespreken. Wanneer de student er tijdens een lopende MBO opleiding achter komt extra ondersteuning nodig te hebben, dan is de mentor/coach/studieloopbaanbegeleider het eerste aanspreekpunt. Die verwijst dan door naar het zorgteam.

Contactpersonen HBO/WO

Wanneer het om een nieuwe of bestaande HBO/WO opleiding gaat vormt de studieadviseur het eerste aanspreekpunt voor de student. Met de studieadviseur kan de student onderwerpen bespreken als studievoortgang, bindend studieadvies, aanpassingen in het studieprogramma, studiemaatjes en begeleidingsmogelijkheden. De studentendecaan vormt de tweedelijnsopvang. Ook voordat iemand weet wat hij/zij/hen wil studeren kun je al contact opnemen met de decaan om te kijken wat er allemaal mogelijk is qua ondersteuning. De studentdecanen zitten centraal

georganiseerd bij een Studenten servicecentrum: zij geven advies over faciliteiten (onderwijs- en tentamenvoorzieningen), maar ook over zaken als extra begeleiding, studietempo, financiële regelingen (bv bij studievertraging), etc. Voor het aanvragen van alternatieve (financiële) regelingen is vaak de handtekening van de decaan nodig.



In de IPS-O tool "[Wegwijzer ondersteuning in het onderwijs](#)" (zie hoofdstuk 13) vind je hier meer informatie over.

Vertrouwelijkheid en toegankelijkheid

Decanen behandelen gesprekken rond zaken als faciliteiten en extra ondersteuning vertrouwelijk, en studenten zouden zich in deze gesprekken dus geen zorgen moeten hoeven maken over het bieden van openheid over hun aandoening. Een student moet altijd aanwezig zijn bij dit soort besprekingen, dit kan de trajectbegeleider niet uit handen nemen. En gezien de doelstelling van het versterken van de eigen regie van de student is dat ook niet de bedoeling. De trajectbegeleider hoeft ook niet zelf alle kennis te hebben over alle verschillende mogelijkheden rond extra ondersteuning. Desondanks kan het wel handig zijn dat de trajectbegeleider in ieder geval een beeld heeft van wat er allemaal mogelijk is en eventueel mee gaat naar het gesprek. Ook kan de trajectbegeleider toelichten welke overwegingen er vanuit de ggz spelen en welke ondersteuning hierbij helpend zou kunnen zijn.

Vanuit de IPS trajectbegeleider gezien is het soms ingewikkeld dat het eerste contact via de student moet lopen. Soms wil een student niet dat de trajectbegeleider aan iemand bij de opleiding wordt voorgesteld. Dit kan komen doordat diegene graag alles zelf wil doen en niet wil dat iemand op school weet over zijn psychische problematiek. Of in de VIP teams (vroegge interventie psychose teams) komt men tegen dat iemand het contact helemaal afhoudt omdat diegene van mening is dat hij/zij niet ziek is en niet psychotisch is geweest.

Een trajectbegeleider vertelt:

“Bij IPS-arbeid is het veel makkelijker om mee te gaan naar een bedrijfsarts. Dat vinden cliënten vaak spannend, dus dan denken ze: ga maar mee, ik weet niet wat er van me wordt verwacht. Op school is het gewoon zo ingekleed dat de student zelf verantwoordelijk is. Ook voor dit stuk. Als hij of zij een afspraak met de decaan wil, moet dat vaak volgens het inlog-portaal vanuit de opleiding. Dus kunnen wij daar ook niet rechtstreeks iets in doen.”



TIP: er zijn verschillende manieren hoe je hiermee om kunt gaan. Soms kan de student met concrete voorbeelden en hulp gestimuleerd worden om zelf op zoek te gaan naar extra begeleiding op school, zodat de trajectbegeleider kan aansluiten. In andere gevallen kan het helpen om een wat meer directieve rol te nemen: “Ik stel voor dat we nu die afspraak gaan maken. Vind je het echt niks, dan kunnen we het ter plekke stop zetten.” Dan is de ervaring doorgaans dat het goed uitpakt en iemand daar daadwerkelijk dingen uit oppakt en denkt hier heb ik iets aan, dus eigenlijk fijn dat we het toch hebben gedaan. Tijdens een gezamenlijk afspraak bij de decaan kan de trajectbegeleider aan de decaan vragen om datgene wat besproken is, nog een keer op de mail te zetten naar zowel de student als de trajectbegeleider, zodat zij dat nog kunnen nalezen als dat nodig is. Dan kan de afspraak worden gemaakt dat, omdat het dan om zorgstudenten gaat, dat de decaan en trajectbegeleider daarna elkaars e-mailadres opslaan en mogen gebruiken.

Afspraken maken / rollen verdelen

In de praktijk verschillen scholen nogal in hoe ze omgaan met begeleiding aan leerlingen. Het ondersteuningsaanbod verschilt per school en gemeente. Een trajectbegeleider hoeft dit niet van elke opleiding te weten, maar het kan wel helpen als de trajectbegeleider de weg weet in de zorgstructuren. In veel onderwijsinstellingen wordt al vrij veel ondersteuning geboden en er zijn vaak veel verschillende personen bij betrokken. Hierbij kan het bijvoorbeeld gaan om een mentor, studie loopbaanbegeleider, zorgcoach, studieadviseur, studentendecaan, orthopedagoog, schoolmaatschappelijk werker, etc. Studenten ervaren het soms als een ‘bom aan hulp’ die op hen af komt. Het is belangrijk dat er onderling goed wordt afgestemd. Vaak kan de trajectbegeleider hier een rol in spelen.

Een trajectbegeleider vertelt:

“Soms hebben scholen al best veel aanbod (mentor + orthopedagoog + zorgcoach). Ik mis dan een check bij de gespecialiseerde ggz behandeling over de rolverdeling: wie doet wat, is er overlap. De client zegt overal ja op, en die kan dat allemaal niet waarmaken. Mijn client had gesprekken met zijn case manager, met zijn psycholoog, met mij, met zijn mentor, met de zorgcoach en de orthopedagoog. Toen heb ik op een gegeven moment gezegd: laten we de koppen bij elkaar steken en gaan kijken wat prioriteit heeft en wie dat kan uitvoeren. Mijn ervaring is vaak als IPS trajectbegeleider, of dat nou rond arbeid of opleiding is, dat jij echt die figuur bent die dit bedenkt, zeg maar van wacht even, wie is er nou allemaal in beeld? Wie doet nou wat?”

Signaleringsplan onderwijs

Voor een goede samenwerking tussen de GGZ en het onderwijs rond het voorkomen van crises wordt vaak een *onderwijs-signaleringsplan* gemaakt. In de meeste gevallen heeft de student die in behandeling is bij de GGZ al een soort *crisis-signaleringsplan* wat de behandelaar met de cliënt heeft gemaakt. Er ligt dan al een soort basis en dan voegt de trajectbegeleider daar het aspect rond school aan toe. Daarbij worden de afspraken beschreven die je met school maakt, meer op maat. Dat signaleringsplan kun je dan aan de student en aan school meegeven.

Dergelijke specifieke signaleringsplannen maken trajectbegeleiders en hun cliënten ook wel voor werk, en dat kan natuurlijk ook voor studie. Wanneer iemand bijvoorbeeld merkt dat spanning een rol speelt, dan kan er gekeken worden: "Hoe merk je dat dan? Hoe merk je dat op school? Hoe ziet iemand anders dat?" Dat plan kan bijvoorbeeld naar de mentor worden gestuurd. Die kan dan zien: de student wordt stiller, die sluit zich meer af of gaat op een gegeven moment naar fase twee, dan gaat ze wat meer snauwen. Bij fase drie komt ze bijvoorbeeld steeds te laat en bij fase vier komt ze al helemaal niet meer naar school. Het blijkt vaak goed te werken om die fasen te beschrijven en hoe dan vanuit de visie van de student en de trajectbegeleider gehandeld kan worden.

Een trajectbegeleider vertelt:

"Ik heb bijvoorbeeld met een student besproken: mocht jij drukker gaan doen en sneller discussies gaan voeren, dus dat je eigenlijk in fase twee zit, wat heb jij dan zelf nodig en wat kan school dan voor jou betekenen? Dat klinkt soms haast kinderlijk, maar dat is zo helpend. Want als je goed bij signalen stilstaat en dat school ook weet dat als zij dit gedrag zien, dat we de afspraak hebben gemaakt dat ze daar iemand op mogen aanspreken, dan helpt dat. En ook dat ze dan meteen contact met ons kunnen leggen."

Een dergelijk signaleringsplan kan helpend zijn voor mensen bij wie signalen zichtbaar zijn, die laten zien dat het niet goed met ze gaat. Voor studenten die naar binnen keren als het minder met ze gaat, kan het lastiger zijn om een signaleringsplan te maken in samenwerking met school. Die studenten hebben eerder de neiging om te verdwijnen en nergens meer op te reageren. Maar ook dan kan een signaleringsplan helpen. Dan kun je plan meer opbouwen rond fasen waarin iemand in zijn schulp kruipt en minder benaderbaar is. En dat je dan ook weer samen met de student kijkt: als ze op school zien dat dat gebeurt, wat wil je daar zelf mee? Wat heb jij dan nodig?



TIP: Zo kan bijvoorbeeld afgesproken worden om met een 'time-out kaart' te werken wanneer een student van zichzelf weet dat hij/zij in een specifieke situatie het vervelend vindt als je naar hem/haar toestapt, en op dat moment liever met rust gelaten wil worden. Een ander voorbeeld komt van een student die een bepaalde 'emotie' op WhatsApp stuurt, als het even teveel wordt.

Onderhouden algemene contacten met opleidingen

Voor het opbouwen en onderhouden van een meer algemene werkrelatie tussen trajectbegeleider en opleidingen (buiten specifieke casussen om), wordt geadviseerd om niet met individuele studieadviseurs af te stemmen maar om contact te onderhouden met het studentenservicecentrum en het student support center. Daar zijn de studentendecanen het aanspreekpunt.

Aanvullende strategieën in begeleiding opleiding/werk

Een frequente evaluatie van doelen en plannen

Het is belangrijk dat in de IPS begeleiding de school- (en werk)plannen regelmatig worden geëvalueerd. Zoals eerder vermeld zijn korte termijn doelen soms nuttig om het IPS-proces te starten, maar doelen kunnen in de loop van de tijd veranderen naarmate de student verandert in termen van behandeling, symptomen en functioneren. Deze veranderingen kunnen gepaard gaan met een herziening van de doelstellingen, bijvoorbeeld meer vakken volgen, een baan naast school, of een verandering in de focus van school naar werk. Herzieningen van het plan kunnen in het begin vaker voorkomen en in de loop van de tijd afnemen naarmate de student zelfstandiger wordt en zich meer verantwoordelijk gaat voelen voor het onderwijs- of werkplan.

Samenwerken met familie

In de begeleiding van jongeren is het van belang de familie al vroeg bij het IPS-traject te betrekken. Familieleden voelen zich vaak gefrustreerd over het feit dat hun zoon of dochter niet werkt of naar school gaat. Wanneer iemand wél werkt of naar school gaat is de angst al snel dat de inspanning te veel zal zijn, en dat dit uiteindelijk zal leiden tot een terugval. Dit kan verwarrend zijn voor cliënten: ze kunnen tussen twee vuren komen te staan: het IPS-team dat werk en school aanmoedigt, en de familie die dit (deels) tegenwerkt.

Daarnaast kunnen familieleden een belangrijke bron van ondersteuning zijn bij het volgen van een opleiding, zowel praktisch als mentaal. Familieleden kunnen waardevolle informatie verstrekken over eerdere pogingen op het werk of op school, over het beste tijdstip van de dag voor de student, etc. Ze kunnen de student ook aanmoedigen om te volharden in zijn onderwijsdoelen door te wijzen op eerdere prestaties en ze kunnen de student mogelijk helpen met praktische hulpmiddelen

rond het studeren. Welke vorm de steun precies moet hebben kan naar ieders behoefte en mogelijkheden ingevuld worden. Voor de ene jongere kan het bijvoorbeeld nuttig zijn om ondersteuning van de ouders of verzorgers te krijgen bij het op lesdagen op tijd uit bed komen. Voor anderen ligt vraag en aanbod op andere vlakken. Flexibiliteit is wederom het sleutelwoord.

Het is daarom aan te raden om de student in een vroeg stadium te vragen wie hij of zij bij het onderwijsplan wil betrekken en de familie en naasten uit te nodigen of een afspraak thuis te organiseren. Dit kan herhaald worden bij wisselingen in doelen, symptomen, bij het eindigen van de IPS-ondersteuning, of gewoon wanneer daar behoefte aan is. Anderzijds is het belangrijk om ervoor te waken dat het onderwijsplan geen bron van conflicten voor het gezin zal worden. Als gezinsleden zich niet op hun gemak voelen met het onderwijsplan, kan de trajectbegeleider vragen stellen en proberen hun zorgen te begrijpen. Uiteindelijk zal de trajectbegeleider de wensen van de student volgen, maar de kans op succes is groter als familieleden het plan steunen. De trajectbegeleider kan hen vragen om elkaar gedurende het hele proces regelmatig te spreken om ook hen steun te bieden en om hulp te vragen bij het nadenken over oplossingen voor problemen. Onderzoek heeft aangetoond dat het herkennen en stimuleren van positieve familie-invloeden en het ondersteunen bij mogelijke conflictueuze familie-invloeden erg helpend kan zijn richting een succesvolle terugkeer naar werk en/of school¹⁵.

Omgaan met faalervaringen en onzekerheid

Een belangrijk knelpunt kan zijn dat een student last heeft van een negatief zelfbeeld en onzekerheid, hetgeen vaak voorkomt bij jongeren met een psychische kwetsbaarheid.

Schouten en Dudevszky¹⁶ beschreven in hun onderzoek hiernaar het volgende: *“Jongeren geven in de peer-to-peer gesprekken aan dat zij last hebben gehad van faalervaringen, zoals blijven zitten op school en indringende ervaringen van persoonlijke afwijzing. Dit heeft een negatieve weerslag op hun gevoel van competentie gehad. Verschillende jongeren misten een goede aansluiting bij hun schoolniveau (zowel over- als ondervraging) waardoor zij kansen mislopen op*

¹⁵Nuechterlein KH, Subotnik KL, Turner LR, Ventura J, Becker DR, Drake RE. Individual placement and support for individuals with recent-onset schizophrenia: integrating supported education and supported employment. *Psychiatr Rehabil J*. 2008 Spring;31(4):340-9. doi: 10.2975/31.4.2008.340.349

¹⁶Schouten en Dudevszky, 2020: Bevorderende en belemmerende factoren voor participatie van jongeren met psychische kwetsbaarheid: ervaringen vanuit het project Koplopers - Hogeschool Rotterdam

het ontwikkelen van bepaalde vaardigheden of talenten. Zelfstigma, onzekerheid, geslotenheid en negatieve gedachten, zitten het gevoel van competent zijn in de weg. Ook drugsgebruik en een haperende impulscontrole (agressie) belemmeren hun functioneren en mogelijkheden om zich te ontwikkelen. Softdrugsverslaving komt veelvuldig voor in de verhalen van de jongeren. Ze geven aan dat het invloed heeft op het ontstaan van passieve gedragspatronen, waarbij school aan de kant wordt gezet.”

Begeleiding rond faalervaringen en onzekerheid bij IPS-O is grotendeels hetzelfde als begeleiding bij psychische nood in het algemeen: het gaat erom dat effectievere copingstrategieën voor omgang met problemen en negatieve gedachten worden aangeleerd, en dat steun uit het sociale netwerk op een effectieve manier wordt ingezet. Mogelijk kan er ook gedacht worden aan interventies die zich richten op het verbeteren van het zelfbeeld, zoals bijvoorbeeld via de methode van Manja de Neef¹⁷.

Omgaan met overschatting

Een ander knelpunt in het behalen van opleidingsdoelen kan ontstaan wanneer er sprake is van zelfoverschatting bij de student. Soms kan een student niet goed inzien of accepteren dat het door de psychische problemen of de medicatie moeilijker is geworden om zich lang te concentreren, om veel informatie te verwerken en te onthouden en om zaken te overzien en te plannen. Of dat hij of zij bijvoorbeeld vanwege emotionele problemen meer moeite met het volgen van een strak studieritme en het omgaan met medestudenten en docenten. Als IPS-trajectbegeleider ga je uit van de wensen van de student en wil je de student niet onnodig bezorgd maken of demotiveren. Maar soms kan het nodig zijn om meer inzicht in de nieuwe uitdagingen te bieden en de student te behoeden voor al teveel frustratie en vastlopen op onhaalbare doelen. Daarbij blijft het belangrijk om een balans te vinden tussen enerzijds het bieden van een ‘dignity of risk’ waarbij de student de ruimte geboden wordt om te mogen falen en daarmee zijn eigen leerervaring op de te doen en anderzijds het behoeden voor een te grote teleurstelling en risico op vastlopen en/of afhaken.

Een trajectbegeleider vertelt:

“Een vaardigheid die ik mis is hoe ik ermee om kan gaan als cliënten zichzelf overschatten, hoe je ze dan toch in begeleiding kunt houden. Ze neigen dan soms naar vermijding: “dat kan ik allemaal zelf wel”. Het tegenovergestelde zie ik bij de jongeren die ik begeleid niet zo vaak. Wel een client die niet goed van de bank te krijgen is. Dan heb je weer een hele andere dynamiek.”

Begeleiding bij stage

Het volgen van één of meerdere stages is doorgaans een deel van de opleiding. De IPS-trajectbegeleider kan zowel hulp bieden bij het regelen van een stage als bij het volgen ervan. Voorafgaand aan het regelen van een stage is het bijvoorbeeld goed om te kijken naar de criteria rond het aantal uren dat iemand stage moet lopen om de opleiding te kunnen behalen.

Een trajectbegeleider vertelt:

“Ik heb meegemaakt dat een HBO-V student dacht ‘Ik moet echt 32 uur stage lopen en een dag school onderwijs volgen’. Terwijl na research bleek dat ze minimaal 24 uur stage moest lopen. Dus ik vroeg waarom ga je dan aan de maximale grens zitten van 32 uur. Dan hou je eigenlijk al heel snel 8 uur over voor behandeling. Zo probeer ik steeds te kijken met de verschillende partijen waar je mee samenwerkt: wat zijn de criteria en hoe kunnen we daar goede afspraken over maken.”

Tijdens het volgen van een stage zijn meerdere aspecten van belang. Een praktisch punt is de planning. Voor jongeren die een BOL/BBL studie doen, en meerdere dagen in de week gaan werken en op school theorie volgen is het vaak voor het eerst dat ze zo’n drukke werkweek hebben. Dan kan het lastig zijn om de tijd voor hun IPS traject en ggz behandeling in het rooster te plannen. Dan kunnen we vanuit het IPS traject kijken waar we flexibel kunnen zijn, zowel wat betreft tijden als locatie. En ook op de stage en eventueel de opleiding kan gekeken worden of iemand vrijstelling kan krijgen om behandeling te volgen. Zolang het in goed overleg gebeurt is daar vaak wel ruimte voor, zodat studenten bijvoorbeeld een uurtje eerder naar huis mogen gaan.

¹⁷ De Neef, M. (2020). *Negatief zelfbeeld*. Boom uitgevers.

Een ander praktisch punt is dat de student attent wordt gemaakt dat het belangrijk is om de gemaakte stage-uren bij te houden. Vaak kunnen ze delen missen als ze even uitgevallen zijn of ziek zijn geweest. Uiteindelijk moet de stage verantwoord worden en ondertekend worden. Soms blijkt dan maanden later dat een stagebegeleider niet wil ondertekenen, omdat er niet genoeg uren gemaakt zouden zijn. Daarom is het belangrijk dit ook zelf goed bij te houden.

Daarnaast is het belangrijk dat de student een koppeling blijft leggen tussen de inhoud van de theorie van de opleiding en de praktijk van de stage, en dat kan verwerken in zijn of haar verslagen.

Een trajectbegeleider vertelt:

"Het is niet helemaal apart werk en apart school. Je moet altijd je leerdoelen die je in theorie leert toepassen op de praktijk. Dat is niet een los stukje werk, het is echt onderdeel van de opleiding. En zelfreflectie is belangrijk. Dus ik vertel ook altijd: als je wat gedaan hebt en je maakt een verslag, dan moet je daar op letten."

Culturele sensitiviteit

Het is voor een trajectbegeleider ook in latere fasen van het IPS-O traject belangrijk om oog te hebben voor de culturele verschillen achtergrond van de student en eventuele verschillen bespreekbaar te maken. Het kan bijvoorbeeld zo zijn dat in een andere cultuur de betekenis van een psychische aandoening verschilt, of dat ze niet wordt erkend. Ook is het mogelijk dat men poogt psychische problemen binnen de familie op te lossen, in plaats van het inschakelen van een huisarts of psycholoog. Daarnaast kunnen de toegekende waarden aan en de verwachtingen over opleidingen verschillen in een andere cultuur. Een trajectbegeleider dient daarom (net als andere leden van het behandelteam) over culturele competenties te beschikken. Het begrip 'culturele competenties' verwijst naar hulp- en dienstverleners die cultuursensitief zijn en hun hulp of diensten aanpassen aan de culturele context van cliënten. Het team dient de wereld te kunnen zien door de ogen van de cliënt.

Becker en Drake hebben een aantal aandachtspunten geformuleerd voor het ontwikkelen van culturele competenties in een team of organisatie:

1. De organisatie heeft een adviesraad met een relevante diverse achtergrond. Deze raad evalueert beleid, programma's en personeelsbeleid.
2. De organisatie neemt mensen aan die meerdere (relevante) talen spreken/een bi-culturele achtergrond hebben.
3. De organisatie huurt vertalers in wanneer nodig.
4. De organisatie biedt antistigmatiserende trainingen aan en introduceert medewerkers met de gewoonten, waarden, geloofssystemen, sociale netwerken, en communicatie en gedrag van mensen met andere culturele achtergronden.
5. De trajectbegeleider neemt contact op met de familie van de cliënt om hun wereldbeeld en waarden te leren begrijpen. Dit is belangrijk om te begrijpen hoe dit impact heeft op de cliënt en zijn/haar schoolgang.
6. In het contact met naasten legt de trajectbegeleider uit hoe behulpzaam opleiding/werk kan zijn voor het herstelproces van de cliënt.

Een belangrijk hulpmiddel in het adresseren van het laatste aandachtspunt zou kunnen zijn het vertalen en aanpassen van folders die uitleggen wat IPS inhoudt. Expertisecentrum Pharos heeft voor het opstellen van dit soort informatievoorziening een handreiking geschreven. Deze is te vinden via: [2021-Methodiek-Begrijpelijke-medische-informatie-in-woord-en-beeld.pdf \(pharos.nl\)](#).

Add-on interventies bij IPS

Er bestaat een aantal interventies en methoden die de werking van IPS voor cliënten versterken. Ze worden meestal aangeboden vanuit het behandel- of begeleidingsteam. Het is goed als de IPS-trajectbegeleider hier kennis van heeft, zodat hij de inzet van deze interventies kan voorstellen bij het behandelteam en de cliënt. Soms kan de IPS-trajectbegeleider zelf een rol hebben in de uitvoering van deze interventies, of kan hij regelmatig afstemming hebben met de professional die de interventies aanbiedt, om de wisselwerking van deze interventies met doelen rond opleiding en/of werk te bespreken. Wat komt de student nu tegen in zijn opleiding? Hoe kunnen deze voorbeelden helpen als praktische voorbeelden en oefeningen in de interventies En hoe kunnen strategieën uit de interventies helpen bij het omgaan met ervaren problemen in de opleiding?

Het gaat om de volgende interventies:

- Wellness Recovery and Action Plan (WRAP)
- Cognitieve Remediatie Training (CRT)
- Interventies en methoden rond destigmatisering en openheid

Wellness Recovery and Action Plan (WRAP)

WRAP staat voor Wellnesse Recovery and Action Plan. Het is een zelfhulpmethode die mensen ondersteunt bij hun herstelproces, ongeacht hun diagnose. Een WRAP biedt de gebruiker een 'gereedschapskoffer' om zich beter te voelen. WRAP is in de VS onderzocht met positieve resultaten op belangrijke aspecten van herstel. In Nederland is onderzoek gedaan naar de combinatie van WRAP en IPS. Daaruit bleek dat WRAP cliënten heel goed kon helpen inzicht te krijgen in hun behoeften en doelstellingen ten aanzien van werk. Het lijkt aannemelijk dat dit ook geldt voor opleiding.

WRAP-trainingen worden aangeboden bij diverse ggz-instellingen, vanuit cliëntinitiatieven en bij herstelacademies. Een WRAP-training bestaat uit acht bijeenkomsten van 2,5 uur. Daarin maken de deelnemers samen met twee ervaringsdeskundigen – die zijn opgeleid tot WRAP-facilitator – een begin met hun eigen WRAP. Zij maken actieplannen en vullen die aan met passend 'gereedschap' zoals dagelijks onderhoud, triggers, vroege waarschuwingstekens, signalen van ontsporing, wat te doen bij crisis en daarna. Alle actieplannen geven antwoord op de hoofdvraag: wat heb ik wanneer nodig om me goed of weer beter te voelen? De uitwisseling van ideeën en het vinden van (h)erkenning en wederzijds begrip in groepsverband dragen bij aan het hervinden van eigen mogelijkheden.

Cognitieve Remediatie Training (CRT)

Veel mensen krijgen bij ernstige psychische problemen last van cognitieve beperkingen. Bij een eerste psychose weten we bijvoorbeeld dat 70 tot 80% van de jongeren verminderd cognitief functioneren heeft ten opzichte van de algemene bevolking en dat bijna iedereen achteruitgang ervaart ten opzichte van voor de eerste psychose. Ook weten we dat deze cognitieve beperkingen een grote invloed hebben op de kwaliteit van leven en het dagelijks functioneren, soms zelfs meer dan psychotische symptomen.

Met cognitieve vaardigheidstraining, ook wel cognitieve remediatie training (CRT) genoemd, kunnen specifieke cognitieve hersenfuncties worden geoefend en strategieën aangeleerd voor het omgaan met de cognitieve problemen. Een voorbeeld is het programma CIRCuiTS, een computerprogramma met veel verschillende oefeningen. Vaardigheden die getraind worden zijn het geheugen, aandacht, plannen en het schakelen tussen verschillende onderwerpen. Het zijn vaardigheden die in het gewone leven nodig zijn. Om de training te laten slagen is het van belang thuis de vaardigheden te blijven oefenen. De training wordt begeleid door een therapeut. De toevoeging van cognitieve remediatie aan IPS is wetenschappelijk onderzocht en effectief gebleken¹⁹.

Een trajectbegeleider vertelt:

"Bij ons in het team zijn er genoeg leerlingen die tegen cognitieve problemen aanlopen en we zien dat het soms lastig te combineren is met het volgen van een opleiding of doen van het werk. Ik zag dat uit onderzoek is gebleken dat als je cognitieve vaardigheidstraining toepast in je IPS traject dat het veel meer positieve effecten kan hebben. Toen wij laatst in het team wensen voor deskundigheidsbevordering hebben geïnventariseerd heb ik dat ook kenbaar gemaakt, dat ik me daarin wil verdiepen. Toen spraken we af dat er intern gekeken gaat worden of er bijvoorbeeld een GZ psycholoog bereid is om ons hierin te begeleiden. Dat we kunnen kijken of er een soort verkorte versie van de opleiding gemaakt kan worden die wij kunnen volgen."

Interventies en methoden rond de-stigmatisering en openheid

Openheid over psychische problemen is een belangrijk onderwerp voor veel mensen die daarmee te maken hebben (gehad). Mensen hebben verschillende redenen om wel of niet, in meerdere of mindere mate, hun psychische problemen te bespreken in de omgeving van werk of opleiding. Onder meer verwachte of ervaren stigma en discriminatie kunnen daarbij een rol spelen.

¹⁹Effects of IPS plus cognitive remediation in early psychosis: 18-month functioning outcomes of a randomized controlled trial. Duin van D, De Winter L, Kroon H, Veling W, Weeghel van J. Schizophrenia Research Volume 236, October 2021, pp. 115-122. DOI: <https://doi.org/10.1016/j.schres.2021.07025>

Zoals beschreven in hoofdstuk 8 kan een beslisthulp rond openheid bij psychische problemen daarbij helpen. In het promotieonderzoek van Kim Janssens²⁰ is de inzet van zo'n beslisthulp gecombineerd met een stigma-bewustwordingstraining voor re-integratieprofessionals, waarin stigma, bewustwording van eigen vooroordelen en gespreksvoering over mentale klachten centraal stonden. Phrenos heeft op basis hiervan de laagdrempelige cursus [Met Open Blik](#) ontwikkeld. De training bestaat uit twee dagdelen en gaat in op zowel stigma als openheid bij IPS.

In maart 2017 is de [generieke module Destigmatisering](#) gepubliceerd. Deze module kwam tot stand door wetenschappelijke en ervaringskennis te bundelen en doet een aantal concrete aanbevelingen voor de toepassing van effectieve interventies om publiek stigma en zelfstigma tegen te gaan.



11

Uitstroom uit opleiding en/ of het IPS programma

Uitstroom uit een opleiding

Soms geven studenten voor of tijdens een IPS-traject aan dat ze willen stoppen met een opleiding. Dit kan een verstandige keus zijn, een andere stap in de ontwikkeling kan op dat moment passender zijn. Als IPS-trajectbegeleider kun je verschillende dingen doen om dit proces te begeleiden.

✓ Inventariseren redenen om te stoppen

Allereerst is het belangrijk om goed in kaart te brengen wat de redenen zijn waarom de student wil stoppen met de opleiding. Sluit de studie bijvoorbeeld niet goed aan bij interesses en vaardigheden? Lukt het niet om het lesrooster te volgen, deadlines te halen en opdrachten te maken? Lukt het niet om (voldoende) vakken te halen? Is iemand bang voor een hoge studieschuld als er studievertraging optreedt? Wil de student liever iets anders gaan doen? Geeft de school een duidelijke boodschap dat het beter is om te stoppen, etc?

✓ Afwegen voor- en nadelen

Vervolgens kan het helpen om de voor- en nadelen van stoppen met de opleiding nog eens goed op een rijtje te zetten. Heeft de student daarbij ook naar de langere termijn gekeken? Heeft hij of zij al naar alternatieven gekeken en wat hier de voor- en nadelen van zijn? Lijkt het inderdaad nodig om volledig met de opleiding te stoppen of zijn er bijvoorbeeld ook aanpassingen in het lesrooster mogelijk, in de minimaal verplichte studiepunten die gehaald moeten worden, in de tijd en omvang waarbinnen de totale studie afgerond moet zijn, etc?

✓ Hulp bij het laten vallen van vakken

Soms kan het voldoende lucht geven om door te gaan met de opleiding wanneer de student enkele vakken kan laten vallen. De IPS-trajectbegeleider kan helpen om

de juiste kanalen te vinden om uit te zoeken wat hierin de mogelijkheden zijn, of bijvoorbeeld praktische hulp bieden bij administratieve stappen in dit proces.

✓ Gesprek met docenten en/of studentendecaan of andere relevante partners

Ook kan de IPS-trajectbegeleider hulp bieden bij gesprekken over het al dan niet stoppen met de opleiding. In dergelijke gesprekken kan de inschatting over de haalbaarheid van het afronden van de opleiding aan bod komen, ook kan besproken worden of er in deze fase nog aanpassingen in het lesrooster, het vakkenpakket, of de begeleiding mogelijk zijn waardoor de student eventueel wel door kan gaan. Het kan helpen als de IPS-trajectbegeleider hierbij op de hoogte is van de rechten en plichten van de student binnen het betreffende opleidingstype.

✓ Inventariseren alternatieven (Andere opleiding? Deeltijd studeren? Gaan werken?)

Voordat de student daadwerkelijk met de opleiding stopt is het goed om de alternatieven in kaart te brengen. Wanneer iemand een andere opleiding wil volgen is het goed om na te gaan in hoeverre deze passend lijkt en onder welke voorwaarden overgestapt kan worden. Is het eventueel een optie om de opleiding in deeltijd af te ronden en daarnaast bijvoorbeeld meer rust te nemen, meer behandeling te volgen of te gaan werken? Als de student wil overstappen naar werk, weet hij of zij dan al welk soort werk hij zou gaan willen doen, en of daar een opleiding voor nodig is?

✓ Hulp bij uitschrijven bij opleiding

Wanneer het besluit wordt genomen om daadwerkelijk te stoppen met de opleiding kan de IPS-trajectbegeleider hier praktische hulp bij bieden. De IPS-trajectbegeleider kan helpen om de juiste kanalen te vinden om uit te zoeken bij wie, op welke manier en op welk moment de student zich kan uitschrijven bij de opleiding.

✓ Hulp bij uitschrijven DUO

Wanneer de student niet (direct) overstapt naar een andere opleiding en volledig gaat stoppen met studeren kan de IPS-trajectbegeleider hulp bieden bij het uitschrijven bij DUO voor het stopzetten van de studiefinanciering. Daarbij is het van belang dat de student een goed beeld krijgt van wat dit inhoudt voor zijn of haar woonsituatie, reiskostenvergoeding, eventuele terugbetaling van een lening, mogelijkheden om later alsnog een opleiding te gaan volgen, etc.

Het uitstromen uit een opleiding hoeft niet te betekenen dat iemand ook uitstroomt uit het IPS-O traject. De student kan immers een andere opleiding gaan volgen, of bijvoorbeeld (deels) gaan werken en daarbij behoefte hebben aan IPS-begeleiding.

Uitstroom uit het IPS-traject

Wanneer een IPS traject wel eindigt (bijvoorbeeld doordat er op dat moment geen vraagstuk rond werk of opleiding spreekt, of bijvoorbeeld doordat het maximum van beschikbare tijd voor begeleiding is bereikt), dan heeft de IPS-trajectbegeleider ook als taak om de studenten en zijn familieleden voor te bereiden op afronding van het IPS traject en hen te begeleiden naar zelfstandigheid. Het is daarom belangrijk om studenten vanaf de start van het traject al te helpen bij het opbouwen van ondersteuning vanuit het eigen netwerk. Vanaf drie tot zes maanden vóór de verwachte uitstroom is het aan te raden hier specifiek aandacht aan te besteden met de student.

Vragen die hierbij aan bod kunnen komen zijn:

- Aan welke ondersteuning heeft de student veel steun gehad in het volgen van onderwijs?
- Welke ondersteuning zal ook na de uitstroom nodig blijven?
- Welke hulpbronnen voor ondersteuning zijn al beschikbaar/aanwezig, en hoe kunnen die ondersteuning bieden na de IPS-begeleiding?

Het kan helpen om een nazorgplan/uitstroomplan voor iedere student op maat te maken. Het plan gaat in op de continuïteit van de ondersteuning. De trajectbegeleider en de student kunnen samen afstemmen over wat er in het nazorgplan wordt opgenomen om de student te helpen succesvol te blijven. In de onderstaande voorbeelden wordt aangegeven met welke soorten vragen rekening gehouden kan worden.

- Wie zal, indien nodig, de student regelmatig blijven bezoeken om school gerelateerde kwesties, zowel positief als uitdagend, te bespreken?
- Welke problemen heeft de leerling gehad met betrekking tot school? Kan het nazorgplan worden opgesteld om op problemen te anticiperen en daarbij ondersteuning te bieden?
- Welke sterke punten bezit de student die de afronding van het IPS-O traject kunnen ondersteunen?
- Heeft de school of universiteit waar de student naartoe gaat een bureau voor studentenvoorzieningen, en hoe helpt dat bureau studenten?
- Wordt er al financiële hulp geboden en wie kan indien nodig in de toekomst ondersteuning bij financiële vraagstukken bieden?
- Als er aanpassingen nodig zijn, hoe zal de student daar dan toegang toe krijgen of om verzoeken?

Eventueel kan ook het persoonlijk dossier van de student behulpzaam zijn, waarin hij het beloop van zijn IPS-traject heeft beschreven, welke strategieën hij behulpzaam vond en wie hem daarbij kon helpen. Hier is een format voor een dergelijk [persoonlijk dossier](#) is te vinden (zie hoofdstuk 13 voor meer informatie).

12 Implementatie IPS-O

Belemmerende factoren en strategieën

Organisaties en teams die aan de slag gaan met het implementeren van IPS-O kunnen daarbij rekening houden met een aantal bevorderende en belemmerende factoren. Hieronder volgt een korte beschrijving van enkele belemmerende factoren en strategieën die hier bevorderend in kunnen werken.

Geen structurele bekostiging IPS-O traject

De meest genoemde belemmering voor het toepassen van IPS-onderwijs is het ontbreken van een vast systeem voor bekostiging van een IPS-O traject, na de eerste 8 gesprekken welke standaard worden vergoed. De meeste bekostigingsvormen voor IPS gericht op werk kunnen niet gebruikt worden voor IPS-O, omdat die meestal uitsluitend bedoeld zijn voor het toeleiden naar arbeid. Bij financiering vanuit het UWV (het traject 'Werkfit maken') kan wel een training worden ingezet. Een opleiding duurt meestal te lang en vraagt meestal ook meer ureninzet om het binnen het traject te kunnen financieren. De reguliere vergoeding van een 3-jarig IPS traject via UWV heeft nu als eis dat er rechtstreeks wordt toegewerkt naar betaald werk. Het behalen van een startkwalificatie of vervolgopleiding om tot een passende betaalde baan te komen valt hier niet onder.

Financiering wordt overal in de IPS gemeenschap genoemd als pijnpunt. IPS slaat wel een brug tussen ggz en werk, maar in het geval van IPS-O gaat het om bruggen tussen ggz, werk én opleiding. Dit maakt dat het adequaat financieren van IPS-trajecten een verantwoordelijkheid is die bij zowel ggz (zorgverzekeraars), werk en uitkeringsinstanties (UWV & gemeenten), en mogelijk zelfs opleidingsfinanciers (DUO/onderwijsinstellingen) ligt.

Het is zeer aannemelijk dat investeren in IPS(-O) voor al deze partijen kosteneffectief is, gezien de kosten van een gemiddeld IPS-traject (8000 euro) en de mogelijke besparingen die een succesvolle begeleiding naar duurzaam werk oplevert (Bond, Drake & Luciano, 2015). Een betere startkwalificatie leidt tot duurzamer werk, minder uitval, minder zorgkosten, en minder mensen die aanspraak maken op een uitkering. Op dit moment is het gebruikelijk dat er voor IPS-O begeleiding tussentijds van financieringsstrategie moet worden gewisseld. Men is veel tijd kwijt aan financiering, en hierin zit een enorme inefficiëntie in de IPS-teams. Structurele financiering van IPS-O is essentieel voor het goed ondersteunen van het herstelproces van mensen met ernstige psychische problemen en het effectief benutten van hun ongebruikte leer- en arbeidspotentieel, en is daarmee een efficiënte en doelmatige inzet van publieke middelen.

Met het door-ontwikkelen van de IPS methodiek voor onderwijsvraagstukken en het vaker toepassen van de methode in deze context is het streven om te lobbyen voor een dergelijke vergoeding. Tot die tijd gebruiken ggz-instellingen een aantal tijdelijke strategieën om toch IPS begeleiding bij onderwijs vraagstukken te kunnen inzetten.

Strategieën:

- Vanuit de Zorgverzekeringswet (Zvw) is de ureninzet van de IPS-O-trajectbegeleider meestal beperkt. Alleen in het begin van het traject kan deze financiering worden gebruikt. Wanneer IPS-trajectbegeleiders onder de CONO beroepsstructuur vallen kan worden overwogen om de begeleiding bij het vinden/afmaken van een passende opleiding onder de reguliere hersteldoelen en -financiering te laten vallen.
- Als er sprake is van een betaalde baan in het kader van een BBL-traject (beroepsbegeleidende leerweg), kan worden gebruikgemaakt van de regeling Persoonlijke Ondersteuning (job-coaching).
- De enige echt passende vorm van bekostiging is de individuele (ambulante) begeleiding binnen de Wet maatschappelijke ondersteuning (Wmo). De ervaring leert dat gemeenten openstaan voor een ondersteuningstraject gericht op het volgen van onderwijs. Het is raadzaam om in de aanvraag een integrale benadering (gericht op alle levensgebieden) als uitgangspunt te nemen.

Een trajectbegeleider vertelt:

“Het is ons regelmatig gelukt om financiering bij het UWV te krijgen voor IPS-O trajecten. We hebben goede contacten met het UWV in de regio en we zien daar altijd dezelfde gezichten (dedicated arbeidsdeskundigen). De mensen van het UWV kennen onze IPS-trajectbegeleiders en weten welke methoden ze gebruiken. Daarom lukt het vaak om financiering te krijgen.”

In internationaal onderzoek²¹ worden de volgende manieren beschreven waarop IPS-O programma's in het algemeen via verschillende kanalen bekostiging kunnen organiseren.

1. Het aanwenden van gelden uit andere onderdelen van de organisatie.
2. Een mix van financiering van gemeentelijke, provinciale en nationale overheden, onderwijs- en private partijen.
3. Het binnenhalen van subsidies voor korte termijn-ondersteuning en het besparen van kosten door inter-organisatie samenwerking.
4. Activiteiten rond fondsenwerving (mogelijk minder haalbaar in de Nederlandse context).
5. Subsidiëren van IPS-O met middelen vanuit IPS-A.
6. Cliënten laten betalen voor de diensten (mogelijk minder passend in de Nederlandse context).
7. Vanuit lumpsum financiering in een wijk of regio.

Ontbrekende kennis en vooroordelen bij docenten

Korevaar²² beschrijft verschillende problemen die aan de kant van de opleidingen een belemmerende rol kunnen spelen in het aanbieden van een veilige omgeving voor studenten met (ernstige) psychische problemen. In het onderwijs is er een (logisch) gebrek aan kennis over wat iemand met ernstige psychische problemen nodig heeft om met succes een opleiding te volgen, zoals bijvoorbeeld:

- Docenten zijn te tolerant tegenover verstoring gedrag wanneer men denkt dat dat bij de stoornis hoort.
- Men kan geloven dat mensen met een psychiatrische stoornis altijd last hebben van hun symptomen.

- Men maakt zich zorgen over de veiligheid van zichzelf en hun studenten. Studieadviseurs en zorgteams bepalen of een student toegang krijgt en behoudt tot de opleiding, of er aanpassingen gemaakt kunnen worden in het studieprogramma, en of er andersoortige ondersteuning geleverd kan worden. Bij opleiders is er vaak sprake van een tekort aan kennis over psychische problemen en de gevolgen hiervan voor het studierend vermogen van een cliënt.

Een studiebegeleider vertelt:

“We zijn heel ver met passend onderwijs, inclusie en kansengelijkheid. Ik wil ook wel een lans breken voor het onderwijs. Als de wereld maakbaar was hadden we het anders ingericht. Maar ik wil ook een voorbeeld van mijn kant noemen. Het gaat niet alleen om ernstige psychische problemen, gisteren waren er bijvoorbeeld de jonge mantelzorgers, we hebben met veel te maken. Op de lerarenopleidingen wordt hier geen aandacht aan besteed en de werkdruk is hoog.”

Strategieën

Het kan helpen als vanuit de IPS-trajectbegeleider of het behandelteam psycho-educatie en stigma-educatie gegeven kan worden aan studieadviseurs, coaches en mentoren. Wanneer dit niet haalbaar is kan goede communicatie en afstemming tussen de student, de IPS-begeleider en studieadviseur een manier zijn om de negatieve effecten van kennisgebrek en eventuele vooroordelen zoveel mogelijk te ondervangen. Zo kan het behulpzaam zijn dat een IPS-trajectbegeleider aanwezig is bij de intakegesprekken die voorafgaand aan een opleiding gevoerd worden.

Weinig bekendheid IPS-O

Zowel binnen als buiten de ggz-instelling is de methode IPS-onderwijs vaak nog weinig bekend. Cliënten weten niet dat ze om deze begeleiding kunnen vragen, ggz-teams weten niet dat ze voor onderwijsvraagstukken kunnen doorverwijzen naar IPS trajectbegeleiders en veel onderwijsinstellingen weten niet dat de deze hulp kunnen inroepen bij studenten die vast dreigen te lopen en in zorg zijn bij de ggz.

²¹Manthey, T. J., Goscha, R., & Rapp, C. (2015). Barriers to supported education implementation: Implications for administrators and policy makers. *Administration and Policy in Mental Health, 42*, 245–251.

²²Korevaar, L. (2015). *Handboek begeleid leren: het ondersteunen van jongeren met psychische beperkingen bij het kiezen, verkrijgen en behouden van een reguliere opleiding*. Stichting Rehabilitatie⁹².

Strategieën:

- Goed zichtbaar zijn binnen en buiten de organisatie. Dit kan bijvoorbeeld door de functiebenaming, regelmatig presentaties geven bij collega's en ook bij ketenpartners, successen delen, korte lijntjes tussen de trajectbegeleiders en behandelteams, etc.
- Ook succesverhalen in de landelijke media kunnen bijdragen. Nu er meer BN-ers zijn die over hun psychische problemen vertellen is het onderwerp meer onder de aandacht, hoe meer verhalen hoe beter.
- Informatie aan de gemeente. Hoe staan zij tegenover alle mensen die tussen wal en schip vallen, waaronder schoolverlaters zonder startkwalificatie. Wat doen ze daarmee en daarvoor? Wat zijn de percentages van deze groep?

Gebrek aan kennis en ervaring rond opleiding bij IPS-programma

IPS trajectbegeleiders werden voorheen primair opgeleid om cliënten te begeleiden bij het kiezen en vinden van betaald werk. Tenzij zij in het verleden werkzaam zijn geweest in het onderwijs, hebben ze vaak onvoldoende kennis en ervaring rond praktische, juridische en inhoudelijke thema's die spelen bij onderwijsvraagstukken.

Strategieën:

- We adviseren om per IPS team minimaal één aandachtsfunctionaris voor onderwijsvraagstukken aan te stellen. Dit hoeft niet te betekenen dat de aandachtsfunctionaris de enige in het team is die begeleiding geeft bij onderwijsvraagstukken, maar hij of zij kan aan kennisoverdracht doen richting collega trajectbegeleiders en optreden als vraagbaak rond IPS-O trajecten. Deze persoon kan bijvoorbeeld een onderwijskundige achtergrond hebben, veel ervaring met het begeleiden van onderwijs vraagstukken en/of de verdiepende IPS-O training gevolgd hebben. Hieronder volgt meer informatie over de verdiepende training IPS-O.
- Naast het benoemen van een aandachtsfunctionaris IPS-O en het volgen van de verdiepende training IPS-O kan het ook helpen om als team een modeltrouwmeting IPS-O te doorlopen. Deze modeltrouwmeting is, in tegenstelling tot de modeltrouwmeting voor IPS-Arbeid niet verbonden aan de financiering van IPS, maar kan ingezet worden als middel voor reflectie en leren. Onderstaand volgt meer informatie over de Modeltrouwmeting IPS-O.

Verdiepende training IPS-O

De verdiepende training IPS-O is bedoeld voor IPS trajectbegeleiders die zich verder willen verdiepen in het begeleiden van onderwijsvraagstukken binnen hun IPS begeleiding. De training bestaat uit drie modules plus individuele begeleiding specifiek op IPS-O trajecten gericht. De globale inhoud van de training is als volgt. Voor meer informatie over de training neem contact op via: tverweij@kcphrenos.nl.

Verdiepende training IPS-O

Module 1	IPS principes bij onderwijsvraagstukken Fasen en elementen IPS-O traject Fase 1 - intake en voorbereiding (ondersteuningsbehoefte, eventueel netwerk betrekken) Fase 2 - oriëntatie opleiding (inclusief opleidingsprofiel en assessment) Fase 3 - kiezen en inschrijven opleiding (onderwijsstructuur, aanpassingen, academisch jaar)
Module 2	Fase 4 - hulp bij praktische zaken (wetten en regels, studiefinanciering, zorgstructuur) Fase 5 - coaching (studievaardigheden en planning, openheid, steun op school) Fase 6 - afronding opleiding (afwegen voor en nadelen, gesprekken school, alternatieven) Add-ons: Cognitieve vaardigheden, WRAP, de-stigmatisering Implementatie van IPS-O in de organisatie
Module 3	Online supervisie rond IPS-O trajecten

Modeltrouwmeting IPS-O

Voor IPS Arbeid weten we dat de mate van succes afhankelijk is van goede uitvoering volgens de IPS methodiek (modelgetrouw). Hoe modelgetrouwer IPS Arbeid wordt uitgevoerd, hoe hoger de kans op positieve uitkomsten voor cliënten. Dit moet voor IPS Onderwijs nog vastgesteld worden, maar het lijkt aannemelijk dat ook voor IPS-O geldt dat een goede uitvoering van de IPS principes tot gunstige uitkomsten leidt.

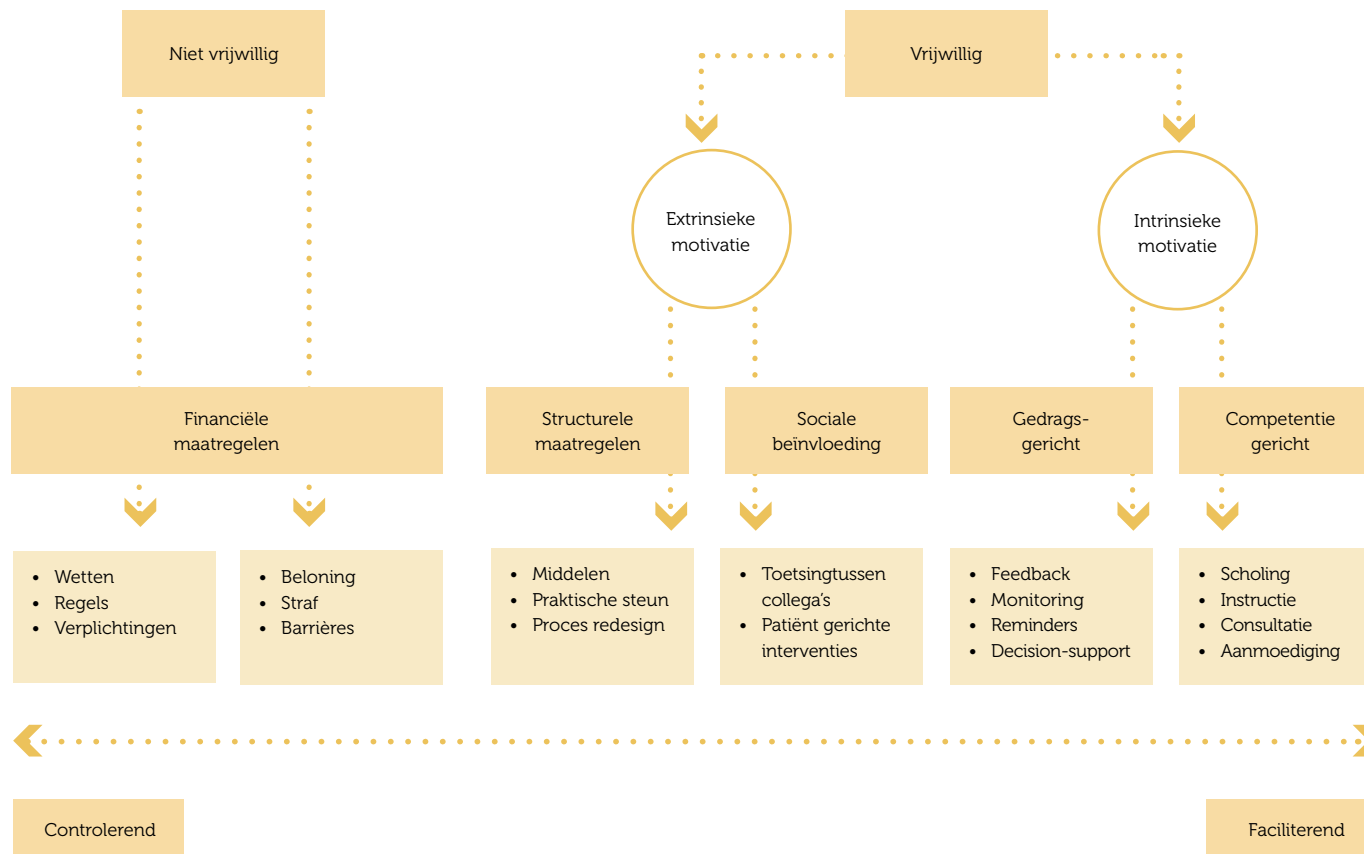
Om te kunnen meten of een IPS programma de methode volgens het boekje uitvoert, is er voor IPS Arbeid een meetlat ontwikkeld: [de modelgetrouwheidsschaal](#). Met dit instrument kunnen teams die IPS aanbieden in kaart brengen hoe zij de methode gebruiken, wat zij al heel goed doen en wat ze nog kunnen verbeteren.

In een eerder project²³ werd IPS voor het eerst uitgewerkt naar modeltrouw van IPS voor onderwijs vraagstukken. Deze uitwerking is geïntegreerd in de bestaande IPS-modelgetrouwheidsschaal voor begeleiding naar werk. Een internationale expertgroep maakt hiervan gebruik en kijkt mee. Deze geïntegreerde modeltrouwschaal hebben we nu aangepast en verfijnd op basis van alle bevindingen in het huidige onderzoek. Deze hebben we onder andere opgehaald via pilot modeltrouwmetingen en focusgroepen.

Wanneer je een modeltrouwmeting voor IPS Arbeid laat afnemen, kun je overwegen om een geïntegreerde meting voor IPS-A en IPS-O te laten uitvoeren. Dit kan wanneer je als team/teams die ge-audit wordt/worden het afgelopen jaar minimaal 10 IPS-O trajecten hebt uitgevoerd. Voor meer informatie over het laten afnemen van de nieuwe geïntegreerde modeltrouwmeting neem contact op via: dverhoeven@kcphrenos.nl (Dorien Verhoeven) of tverweij@kcphrenos.nl (Tinka Verweij).

Implementatiestrategieën

Wanneer je IPS-O in de organisatie wil implementeren is het, net als bij de implementatie van andere interventies, goed om dit planmatig aan te pakken. Hierbij maak je gebruik van een Plan-Do-Check-Act cyclus (PDCA). In de plan fase breng je in kaart wat binnen de organisatie de mogelijke barrières en mogelijke succesfactoren voor de implementatie zijn. Ook kijk je naar de samenstelling van het team of de teams waar je IPS-O wil implementeren. Op basis daarvan kies je de implementatiestrategieën die je wil gebruiken. Als er veel voorlopers zijn met *intrinsieke motivatie* om te veranderen kun je gebruik maken van competentie- en gedragsgerichte interventies. Bij achterblijvers denk je eerder aan minder *vrijwillige strategieën* zoals structurele en financiële maatregelen. Bij de middengroep werken strategieën gericht op *sociale beïnvloeding* vaak goed. Op de volgende pagina vind je een overzicht van mogelijke implementatiestrategieën, variërend van meer controlerend tot meer *faciliterend*.



Implementatieplan

De plan-fase kun je zien als de fase waarin je het implementatietraject ontwerpt. Deze fase vormt de basis van het verdere verloop van de implementatie. Zonder een goede planning zou je van een 'valse start' van de implementatie kunnen spreken. Hier vind je een format voor het maken van een [implementatieplan](#) (zie hoofdstuk 13 voor meer informatie). Hierin kun je de doelen beschrijven, de succes- en faalfactoren in de organisatie om deze doelen te halen en de implementatiestrategieën die je wil gebruiken. Ook is er ruimte om bij te houden wie, wanneer, welke acties uitvoert. Na een periode waarin iedereen aan de slag gaat met de acties (do-fase) kan worden geëvalueerd of de afspraken en doelen worden gehaald (check-fase) en of de strategieën en acties moeten worden aangepast (aanpassing-fase). Ook is het belangrijk om vanaf het begin van het implementatietraject te bedenken welke overlegmomenten je hebt over de implementatie, hoe je communiceert over de resultaten, en hoe je werkt aan borging van de nieuwe werkwijze. Ook hiervoor is ruimte in het format.

Figuur 2. Methoden om verandering te implementeren, afkomstig uit Grol R, Wensing M. Implementatie. Effectieve verbetering van de patiëntenzorg. Bohn Stafleu Van Loghum, Houten, 2015

Leeswijzer tools

In deze bijlage vind je het pakket aan IPS-O tools waar in de voorgaande hoofdstukken naar is verwezen. Deze tools kunnen ingezet worden in IPS-trajecten met een onderwijsvraagstuk. In de praktijk kunnen deze naar eigen inzicht worden ingezet: niet alle kandidaten hebben baat bij inzet van alle hulpmiddelen. We raden wel aan om aan het begin van IPS-O trajecten gebruik te maken van het Opleidingsprofiel en het Onderwijsplan. Sommige trajectbegeleiders geven aan dat ze het prettig vinden om de tools geprint in een mapje beschikbaar te hebben, af en toe terug te kunnen kijken wat er bijvoorbeeld in de checklists staat, en de inhoud da te verweven in de gesprekken met de student. Voor een gesprek kan dan even worden gekeken of de trajectbegeleider iets heeft gemist. Sommige andere tools zoals het opleidingsplan en de openheid tool kunnen wat vaker samen worden ingevuld. Het persoonlijk dossier is een tool voor de student, die hij/zij desgewenst zelf kan invullen en bij zich houden.

In totaal bestaat het pakket van tools uit: algemene informatie, hulpmiddelen ter ondersteuning van de IPS-O begeleiding, praktische hulpmiddelen en aanvullende informatie.

De tools

Deze tools ter ondersteuning van de IPS-O begeleiding zijn te vinden op de website van Kenniscentrum Phrenos: phrenos.nl/ips-onderwijs

Algemene informatie over IPS-O

Algemene informatie en uitleg over IPS-trajectbegeleiding rond onderwijsvraagstukken voor cliënten, zorgprofessionals, naasten en contactpersonen bij onderwijsinstellingen.

1. Informatiefolder IPS-O

[Informatiefolder IPS-O Nederlandstalig \(pdf\)](#)

[Informatiefolder IPS-O Engelstalig \(pdf\)](#)

Hulpmiddelen ter ondersteuning van de IPS-O begeleiding

2. Opleidingsprofiel

Een vragenlijst over opleidingsdoelen, sterke punten en ondersteuningsbehoeften bij cliënten. Dit zet je als trajectbegeleider in aan het begin van het IPS-O traject.

[Deel 1. Arbeids- en onderwijsdoelen en ervaringen \(pdf\)](#)

Vragen om te oriënteren op visie op werk en opleiding. Wat zou je willen doen, waarom, en wat is ervoor nodig dat doel te bereiken?

[Deel 2. Onderwijservaringen, studievaardigheden en ondersteuningsbehoeften \(pdf\)](#)

Vragen over wat goed en minder goed ging bij eerdere ervaringen op school. Zijn er dingen waar de cliënt tegenop ziet? Wat is ervoor nodig om met de opleiding te starten?

[Deel 3. Plan voor aanvragen aanpassingen op school \(pdf\)](#)

Vragen om met de student een plan te maken voor het aanvragen van eventuele accommodaties op de opleiding.

[Deel 4. Opleidingsrapport \(pdf\)](#)

Vragen om met de client te registreren welke doelen zijn gesteld, welke obstakels zijn overwonnen, etc. Wordt ingevuld bij de start en einde van een opleiding.

[Deel 5. Achtergrond, mentale gezondheid en vaardigheden \(pdf\)](#)

Vragen over de culturele achtergrond, mentale gezondheid en cognitieve vaardigheden van de client, om te kijken of daar rekening mee gehouden kan worden in de begeleiding (vormgeven contact met naasten en school, etc).

[Opleidingsprofiel compleet \(pdf\)](#)

De complete vragenlijst Opleidingsprofiel, waarin alle voorgaande onderdelen zijn samengevoegd.

3. Onderwijsplan IPS-O

Een format om doelen en werkafspraken in vast te leggen: gebruik dit document als ondersteuning van je planning. Wie doet wat, en wanneer? Inclusief een ingevuld voorbeeld.

[Onderwijsplan IPS-O \(pdf\)](#)

4. Wegwijzer ondersteuning in het onderwijs

Korte beschrijving hoe (toegang tot) zorg op Mbo's en Hbo's en universiteiten is ingericht. In de bijlage is een overzicht toegevoegd van handige links.

[Wegwijzer ondersteuning in het onderwijs \(pdf\)](#)

5. Wegwijzer Studiefinanciering IPS-O

Informatie over studiefinanciering en andere vormen van inkomen voor mensen die een opleiding volgen, onderverdeeld in verschillende soorten onderwijs en verschillende situaties.

[Wegwijzer Studiefinanciering IPS-O \(pdf\)](#)

6. Beslishulp openheid 'Vertel ik het wel of vertel ik het niet'

Een beslishulp om begeleiding te geven bij het maken van keuzes rond het al dan niet geven van openheid rond psychische problemen. De beslishulp bestaat uit een handleiding, werkbladen en een volledig werkboek voor studenten en trajectbegeleiders. Deze hulpmiddelen zijn ontwikkeld door de Hanzehogeschool en Begeleid Leren, en met toestemming geïncorporeerd. Ook is een werkboek opgenomen rond openheid in het bredere dagelijks leven, ontwikkeld door Samen sterk zonder stigma.

['Vertel ik het wel of vertel ik het niet' - Handleiding Trajectbegeleiders \(pdf\)](#)

['Vertel ik het wel of vertel ik het niet' - Werkbladen Studenten \(pdf\)](#)

['Vertel ik het wel of vertel ik het niet' - Werkboek Studenten \(pdf\)](#)

['Vertel ik het wel of vertel ik het niet' - Werkboek Algemeen - Dagelijks leven \(pdf\)](#)

7. Checklist educatieondersteuning

Deze checklist is bedoeld om een helder overzicht te krijgen wat er allemaal aan ondersteuning aan de student is beschikbaar is gesteld, en welke partij deze ondersteuning heeft opgepakt.

[Checklist educatieondersteuning – Algemeen \(pdf\)](#)

8. Checklists IPS-O (4 fasen IPS-O traject)

Dit bestand bestaat uit acht checklists, vier voor de student en vier voor de trajectbegeleider. De checklists zijn naar wens in te zetten (ter voorbereiding) op de verschillende momenten. De checklists zijn gereedschappen die studenten en trajectbegeleiders kunnen helpen bij het anticiperen op potentiële moeilijkheden en het maken van plannen om die te vermijden.

[Checklist IPS-O Student – Deel 1 \(pdf\)](#)

[Checklist IPS-O Student – Deel 2 n\(pdf\)](#)

[Checklist IPS-O Student – Deel 3 \(pdf\)](#)

[Checklist IPS-O Student – Deel 4 \(pdf\)](#)

[Checklist IPS-O Trajectbegeleider – Deel 1 \(pdf\)](#)

[Checklist IPS-O Trajectbegeleider – Deel 2 \(pdf\)](#)

[Checklist IPS-O Trajectbegeleider – Deel 3 \(pdf\)](#)

[Checklist IPS-O Trajectbegeleider – Deel 4 \(pdf\)](#)

[Checklist IPS-O Student en TB COMPLEET \(pdf\)](#)

9. Het persoonlijk dossier

Een groeidocument dat in de loop van het IPS traject kan worden bijgehouden door de student zelf, met een overzicht van de doelen, behaalde successen, knelpunten en strategieën die helpen om daarmee om te gaan.

[Persoonlijk dossier - student \(pdf\)](#)

Informatie over Add-ons bij IPS-O

Er bestaat een aantal interventies en methoden die de werking van IPS voor cliënten versterken en in combinatie ermee cliënten kunnen ondersteunen. Ze worden vaak aangeboden vanuit het behandel- of begeleidingsteam.

10. Informatie over Cognitieve Remediatie als add-on

Cognitieve Remediatie (CR) is een methodiek die als doel heeft ontstane cognitieve problemen gericht aan te pakken en te trainen.

[Informatie add-ons IPS - Cognitieve Remediatie \(pdf\)](#)

[Folder Cognitieve Remediatie \(pdf\)](#)

[CR - Handleiding therapeut - Circuits programma \(pdf\)](#)

[CR - Uitleg en instructies voor client - Werken met Circuits \(pdf\)](#)

11. Informatie over WRAP als add-on

Met WRAP stel je samen met anderen in meerdere sessies een zogeheten Wellness Recovery Action Plan op. In dit document vind je informatie over WRAP, en wordt doorverwezen waar in jouw instelling een WRAP-training gevolgd kan worden [Informatie add-ons IPS - WRAP \(pdf\)](#)

12. Informatie over interventies rond openheid en destigmatisering als add-on

Dit document geeft informatie over methoden en interventies rond openheid en destigmatisering, als add-ons bij IPS. Het bevat informatie over de methoden en links naar concrete producten.

[Informatie add-ons IPS - Openheid en destigmatisering \(pdf\)](#)

Informatie over implementatie

In het Format Implementatieplan kun je de doelen beschrijven, de succes- en faalfactoren in de organisatie om deze doelen te halen en de implementatiestrategieën die je wil gebruiken. Ook is er ruimte om bij te houden wie, wanneer, welke acties uitvoert.

[Format Implementatieplan \(pdf\)](#)

Praktische Handboeken IPS

- Swanson, S.J, Becker, D.R., Drake, R.E., & Merrens, M.R. Supported Employment: A Practical Guide for Practitioners and Supervisors. Lebanon, NH: Dartmouth Psychiatric Research Center, 2008.
- Swanson, S.J. & Becker, D.R. Supported employment: applying the individual placement and support (IPS) model to help clients compete in the workforce. Minnesota: Hazelden, 2011.
- De Winter, L., Van Weeghel, J., Bergmans, C., & Verhoeven D. (2025). IPS werkt! Handboek werken en leren met Individuele Plaatsing en Steun. Amsterdam: Boom.



14 Colofon

De inhoud van deze publicatie is tot stand gekomen op basis van het actieonderzoek "Onderwijs voor iedereen: doorontwikkeling Individuele Plaatsing en Steun (IPS) voor jongeren met ernstige psychische aandoeningen en een eerste psychose die problemen ervaren op het gebied van onderwijs en leren", uitgevoerd door Kenniscentrum Phrenos. Het actieonderzoek werd gefinancierd door ZonMw.

Auteurs

Sharon Voortman (Kenniscentrum Phrenos)
Niels van Rhijn (Kenniscentrum Phrenos)
Daniëlle van Duin (Kenniscentrum Phrenos)

Met medewerking van

De IPS-trajectbegeleiders, IPS-coördinatoren en IPS-deelnemers bij de ggz-organisaties die deelnamen aan dit onderzoek: GGz-Breburg, GGz-Eindhoven en Roads, de leden van de klankbordgroep van het project, de IPS-reviewers en de IPS-docenten.

Vormgeving

Bureau Zichtbaar

Uitgave

Kenniscentrum Phrenos, Utrecht.
Da Costakade 45
Postbus 1203
3500 BE Utrecht
T: 030-293 1626

Deze uitgave is gratis te downloaden via de website van Kenniscentrum Phrenos:
phrenos.nl/ips-onderwijs

© 2024, Kenniscentrum Phrenos, Utrecht.

Alle rechten voorbehouden. Niets uit deze uitgave mag worden veelevoudigd en/of openbaar gemaakt, in enige vorm of op enige wijze, zonder bronvermelding en voorafgaande toestemming van Kenniscentrum Phrenos.