

PUBLICATIE

Landelijk rapport resultaten werkmonitor fase 2

Kwartaal 1, 2024

Lars de Winter & Simone Wienk

September 2024



Lwinter@kcphrenos.nl



STERK
DOOR
WERK



Inleiding en algemene resultaten

Inleiding

In dit landelijk rapport delen we de resultaten van de begeleidingstrajecten naar betaald werk over kwartaal 1 van 2024.

De landelijke werkmonitor heeft als doel om inzichten te bieden in de inzet en de resultaten van bewezen effectieve begeleidingstrajecten naar betaald werk voor mensen met psychische problemen. Deze resultaten worden ieder kwartaal gedeeld op landelijk niveau, op het niveau van de arbeidsmarktregio en op organisatieniveau. Meer informatie over de werkmonitor is [hier](#) te vinden.

In dit rapport delen we de **landelijke resultaten** van **fase 2** van de werkmonitor. Dit betekent dat we enkel de resultaten tonen van begeleidingstrajecten die in de ggz worden uitgevoerd. Dit zijn de volgende trajecten:

- 1) Individuele Plaatsing en Steun (IPS)
- 2) Werk als Beste Zorg (WABZ)
- 3) Jobcoaching
- 4) UWV Werkfit en Naar Werk trajecten
- 5) Overige trajecten naar werk.

Een beschrijving van de verschillen tussen deze begeleidingstrajecten zijn terug te vinden in *Bijlage 1*.

Aandachtspunten bij het lezen van deze resultaten zijn:

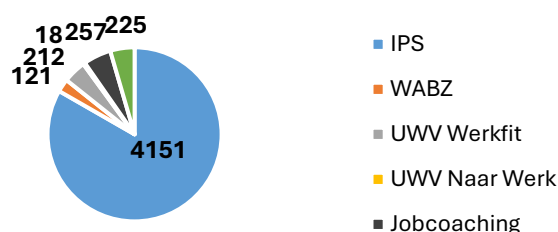
- Een aantal ggz-organisaties moet de registratie nog opstarten en is in dit rapport nog niet meegenomen.
- Zoals terug te zien in Bijlage 1 verschillen begeleidings-trajecten in vorm, doelgroep en beoogd resultaat. Het is daarom niet altijd wenselijk en relevant de resultaten van de verschillende trajecten onderling te vergelijken.
- Resultaten in dit landelijk rapport kunnen verschillen met die in het [landelijk dashboard](#) van de IPS-trajecten door correcties in cijfers na publicatie van dit rapport.
- We tonen alleen de landelijke resultaten. De regionale inzichten worden apart gedeeld aan de regionale procesregisseurs.

¹ Betaald werk in een reguliere werkplek van minimaal 12 uur per week, met een loonwaarde van minstens 35% en een contract van ten minste 3 maanden.

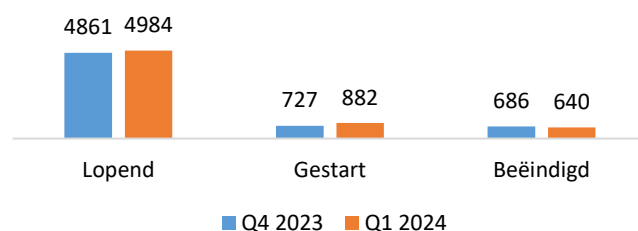
Algemene resultaten

In *figuur 1* tonen we het aantal cliënten per lopend begeleidingstraject. In kwartaal 1 van 2024 werden **4.984** mensen met psychische problemen begeleid naar betaald werk, waarvan **83,3%** met IPS. Dit is een **stijging van 123** trajecten ten opzichte van kwartaal 4 van 2023.

1a.



1b.



Figuur 1. Verdeling aantal actieve trajecten naar werk in kwartaal 1 van 2024 (1a) en verschillen t.o.v. kwartaal 4 van 2023 (1b).

Daarnaast hebben we de volgende informatie over het totaal van alle trajecten naar werk:

- De informatie is aangeleverd door **40** ggz-organisaties.
- **882** cliënten startten in kwartaal 1 van 2024 een traject.
- In kwartaal 1 van 2024 hadden **1.778** cliënten (**35,7%**) een reguliere betaalde baan. Dit is een **daling van 2,7%** ten opzicht van kwartaal 4 van 2023. **1.465** Cliënten (**29,4%**) hadden een duurzaam betaalde baan¹ en **2.141** cliënten (**43,0%**) hadden ooit tijdens hun lopende traject betaald werk.
- In kwartaal 1 van 2024 beëindigden **640** cliënten hun traject, waarvan **333 (52,0%)** met en **307 (48,0%)** zonder het beoogde resultaat.

Resultaten IPS-trajecten

In deze sectie tonen we de resultaten en het aanbod van de IPS-trajecten. We bespreken hier de algemene resultaten van kwartaal 1 van 2024. De meest actuele resultaten van de IPS-trajecten over een langere tijdsperiode zijn terug te vinden in het [landelijk dashboard](#) die via [deze](#) link te raadplegen is.

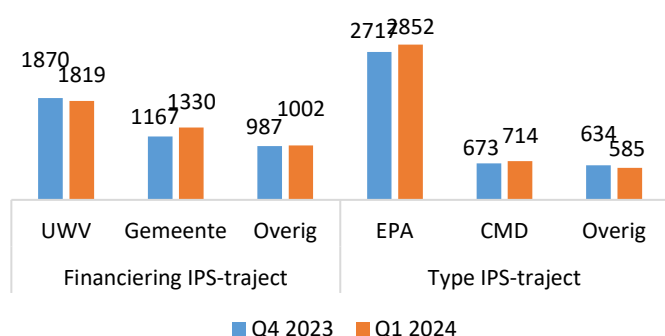
Aantal IPS-trajecten

In kwartaal 1 van 2024

- hadden **4151** cliënten een lopend IPS-traject;
- zijn **608** cliënten een IPS-traject gestart;
- hebben **441** cliënten een IPS-traject beëindigd.

Ten opzichte van het vorige kwartaal is het totaal aantal lopende IPS-trajecten **gestegen (+3,2%)**.

De resultaten van het aantal IPS-trajecten per financiering en type IPS-traject zijn terug te vinden in *Figuur 2*. We zien hierin terug dat het aantal gemeentelijk gefinancierde IPS-trajecten, tweejarige IPS-CMD- en driejarige IPS-EPA-trajecten zijn **gestegen**, maar dat de UWV-gefinancierde IPS-trajecten en overige typen IPS-trajecten zijn **gedaald** ten opzichte van het vorige kwartaal. Dit zien we al een aantal kwartalen consistent terug. De landelijke IPS-regeling voor gemeenten wordt goed benut: eind kwartaal 1 van 2024 zijn, sinds de start van 2024, **231** IPS-trajecten gestart.



Figuur 2. Aantal IPS-trajecten per financiering en type traject

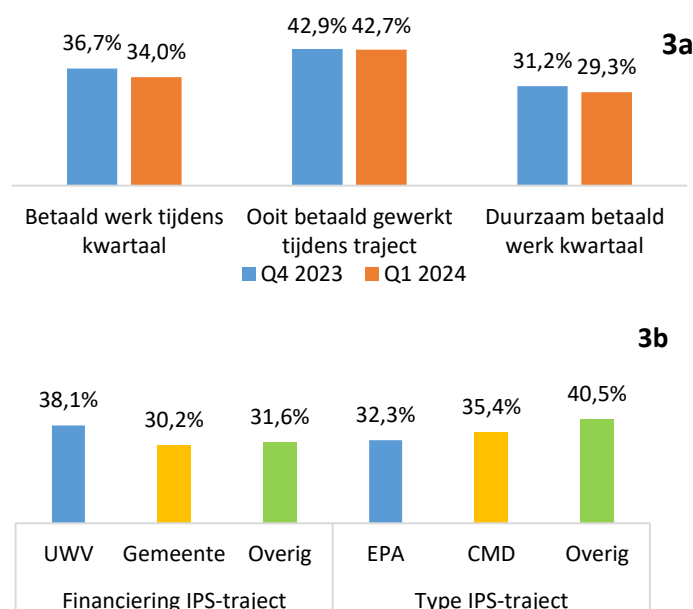
Het totaal aantal IPS-trajecten stijgt voor het eerst weer na een aantal kwartalen van daling. We zullen mogelijke verklaringen voor de huidige stijging en eerdere daling gaan onderzoeken.

Tekstbox 1. Capaciteit trajectbegeleiding:

Een mogelijke verklaring voor daling in aantal IPS-trajecten is dat te veel cliënten begeleid worden door één full-time (FTE) IPS-trajectbegeleider. Dit lijkt niet aan de orde: in kwartaal 1 werden **15,6** cliënten per FTE aan trajectbegeleiding ondersteund. Dit is ruim onder de gestelde maximum norm van 25 cliënten per FTE en vergelijkbaar met eerdere kwartalen.

Betaald werk en opleiding

De resultaten voor betaald werk zijn terug te vinden in *Figuur 3*. In kwartaal 1 van 2024 hadden **1412** cliënten (**34,0%**) betaald werk. Dit is een lichte percentuele daling (-2,7%) ten opzichte van het vorige kwartaal. Van deze 1412 cliënten hadden **1216** cliënten (**29,3%**) duurzaam betaald werk. **225** Cliënten zijn gestart en **61** cliënten zijn gestopt met betaald werk. Verder werd bij **1771** cliënten (**42,7%**) aangegeven dat ze op enig moment tijdens het IPS-traject betaald hebben gewerkt. Opvallend: het plaatsingscijfer van **IPS-CMD-trajecten (35,4%)** is dit kwartaal, in tegenstelling tot vorige kwartalen, niet meer lager dan andere typen IPS-trajecten.



Figuur 3. Percentages betaald werk Q4 2023 en Q1 2024 (3a) en verdeling per financieringsvorm en type IPS-traject in Q1 2024 (3b).

Betaald werk en opleiding (vervolg)

Van de cliënten met betaald werk zagen we verder terug dat **31,2%** van de cliënten binnen 3 maanden na de start van IPS betaald werk heeft gevonden. Daar tegenover vond **46,6%** van de cliënten de eerste betaalde baan meer dan 9 maanden na de start van IPS.

Verder zagen we terug dat **315** cliënten (**7,6%**) een opleiding volgde. Daarnaast hadden **130** cliënten een proefplaatsing, **540** cliënten vrijwilligerswerk of een werkervaringsplaats en **191** cliënten arbeidsmatige dagbesteding tijdens het IPS-traject.

Uitstroom

Tot slot hebben in kwartaal 1 van 2024 **441** cliënten (**10,6%**) een IPS-traject beëindigd. Dit is een **daling van 60** cliënten vergeleken met kwartaal 4 van 2023. De uitstroomcijfers van waren als volgt verdeeld:

- **181** cliënten hebben een IPS-traject beëindigd **met betaald werk** op het moment van uitstroom.
- **46** cliënten hebben een IPS-traject beëindigd zonder betaald werk, maar **met werk op enig moment in het IPS-traject**.
- **214** cliënten hebben een IPS-traject beëindigd **zonder ooit tijdens het traject** te hebben gewerkt.

Dit betekent dat **51,5%** van de cliënten die in kwartaal 1 van 2024 het IPS-traject hebben beëindigd, het traject succesvol hebben beëindigd met het beoogde resultaat: betaald werk.

Resultaten jobcoaching, UWV Werkfit en Naar Werk trajecten

Jobcoaching

In onderstaande sectie bespreken we het aanbod en de resultaten van de jobcoaching-trajecten. Dit is aangeleverd door 16 ggz-organisaties. Jobcoaching richt zich op werkbehoud en daarom monitoren we het aantal trajecten, de duur van het dienstverband en de uitstroom.

Aantal jobcoaching-trajecten en uitstroom

Het aantal jobcoaching-trajecten is terug te vinden in *Figuur 4*. **257** Cliënten volgen een jobcoaching-traject, waarvan **30** een traject zijn gestart en **22** een jobcoaching-traject zijn beëindigd. **21,0%** van de jobcoaching-trajecten is gefinancierd vanuit UWV, **44,7%** vanuit gemeenten en **34,2%** vanuit overige middelen, bijvoorbeeld een werkgever. Van de beëindigde trajecten hadden **20** cliënten het traject beëindigd met werk en **2** cliënten zonder werk.

Duur dienstverband

In kwartaal 1 van 2024 hebben we de volgende verdeling van de duur van het dienstverband bij jobcoaching-trajecten gevonden:

- **42** cliënten (26,9%) zijn <6 maanden aan het werk.
- **30** cliënten (19,2%) zijn 6-12 maanden aan het werk.
- **84** cliënten (53,8%) zijn >12 maanden aan het werk.

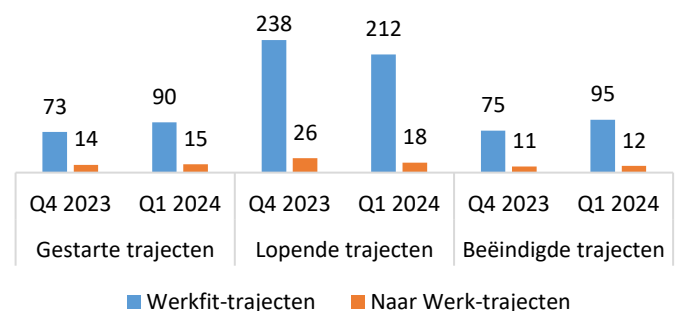
Zie volgende pagina

UWV Werkfit- en Naar Werk-trajecten

In deze sectie bespreken we het aanbod en de resultaten van de Werkfit- en Naar Werk-trajecten van het UWV. We bespreken hier het aantal gestarte, lopende en gestopte trajecten en de status van de cliënt tijdens uitstroom.

Aantal Werkfit- en Naar Werk-trajecten

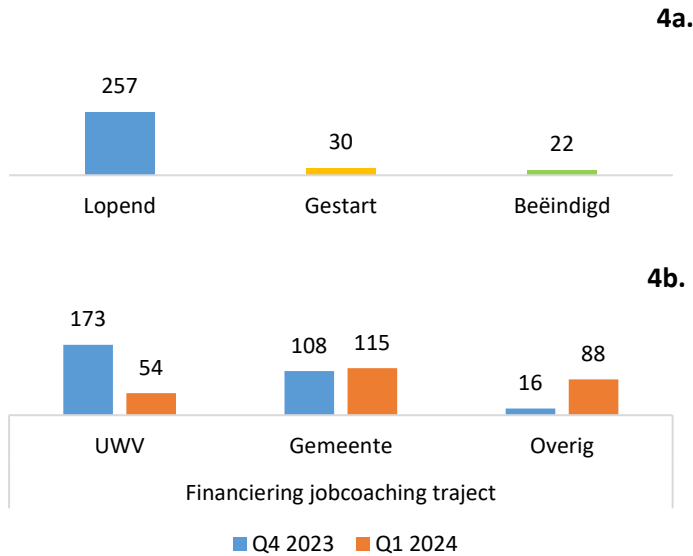
In *Figuur 5* is het aantal gestarte, lopende en beëindigde Werkfit- en Naar Werk-trajecten in de afgelopen twee kwartalen te vinden. We zien hier terug dat er dit kwartaal **minder** lopende, maar **meer** gestarte en beëindigde Werkfit-trajecten zijn ten opzichte van vorig kwartaal. Bij de Naar Werk-trajecten zien we dit kwartaal **minder** lopende en gestarte trajecten en **meer** beëindigde trajecten.



Figuur 5. Aantal Werkfit en Naar Werk trajecten.

Zie volgende pagina

Jobcoaching (vervolg)



Figuur 4. Aantal lopende, gestarte en beëindigde jobcoaching-trajecten in Q1 2024 (4a) en verschillen in aantallen per financiering en t.o.v. Q4 2023 (4b).

UWV Werkfit- en Naar Werk-trajecten (vervolg)

Status bij uitstroom

Ook het aantal cliënten dat ‘succesvol’ is uitgestroomd in kwartaal 1 van 2024 is bijgehouden. Bij Werkfit is uitstroom succesvol wanneer een cliënt werkt of klaar is om te werken. Bij Naar Werk is uitstroom succesvol bij een duurzame plaatsing in betaald werk.

- 64 Werkfit-trajecten (67,4%) en 5 Naar Werk-trajecten (41,7%) zijn succesvol beëindigd.
- 31 Werkfit (32,6%) en 7 Naar Werk-trajecten (58,3%) zijn onsuccesvol of voortijdig beëindigd.

Resultaten Werk als Beste Zorg en Overige trajecten naar werk

Werk als Beste Zorg

Werk als Beste Zorg (WABZ) is een begeleidingsmethode naar werk die landelijk op moment van schrijven door 4 ggz-organisaties wordt uitgevoerd. In kwartaal 1 van 2024 hebben we echter informatie beschikbaar van slechts 2 ggz-organisaties.

Aantal trajecten

Het aantal WABZ-trajecten is gepresenteerd in *Figuur 6*. In kwartaal 1 van 2024 werden **121** cliënten begeleid in een lopend WABZ-traject. Dit is een **stijging** van **9,1%** ten opzichte van kwartaal 4 van 2023. Hierbij waren **46** trajecten gefinancierd vanuit UWV en **75** trajecten gefinancierd vanuit de gemeente. Verder zijn **23** cliënten een WABZ-traject gestart en **8** cliënten hebben een WABZ-traject beëindigd.

Overige trajecten naar werk

Tot slot biedt een aantal ggz-organisaties ook andere trajecten richting betaald werk aan dan de hiervoor behandelde methodieken. Deze ‘overige’ trajecten bieden een breed scala aan begeleidingstrajecten naar werk. Een beknopte beschrijving van de diversiteit aan overige trajecten is terug te vinden in *Bijlage 1*.

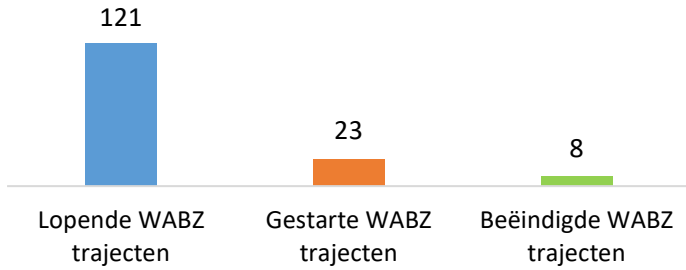
Aantal trajecten

Het aantal overige trajecten is gepresenteerd in *Figuur 8*. In kwartaal 1 van 2024 werden **225** cliënten begeleid in een overig traject richting werk. Dit is een **stijging** van **26,2%** ten opzichte van kwartaal 4 van 2023. Hierbij waren **18** trajecten gefinancierd vanuit UWV, **82** trajecten vanuit gemeenten en **125** trajecten via overige financieringsvormen. Verder waren **116** overige trajecten naar werk gestart en **35** overige trajecten naar werk beëindigd.

Zie volgende pagina

Zie volgende pagina

Werk als Beste Zorg (vervolg)

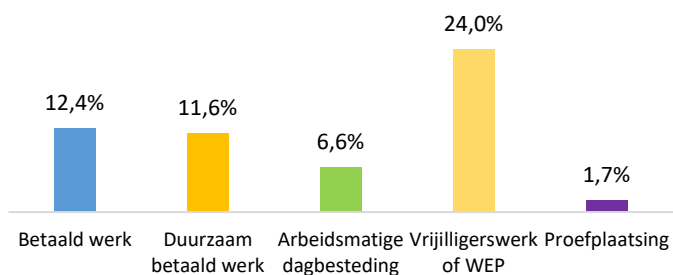


Figuur 6. Aantal lopende, gestarte en beëindigde WABZ-trajecten in kwartaal 1 van 2024.

Resultaten WABZ-trajecten

De resultaten van de WABZ-trajecten zijn terug te vinden in *Figuur 7*. Omdat bij WABZ alle vormen van werk worden gezien als een resultaat (zie *Bijlage 1*) hebben we deze allemaal gepresenteerd in de figuur. We zien terug dat **15 cliënten (12,4%)** betaald werk hebben, waarvan **14 cliënten (11,6%)** duurzaam betaald werk. Bij **16 cliënten (13,2%)** werd aangegeven dat ze ooit tijdens het traject betaald hebben gewerkt. Verder bleek dat **29 cliënten (24,0%)** vrijwilligerswerk of een werkervaringsplaats hadden, **8 (6,6%)** bezig waren met arbeidsmatige dagbesteding en **2 (1,7%)** een proefplaatsing hadden.

Ten opzichte van vorig kwartaal betekent dit dat het aantal cliënten met betaald werk en vrijwilligerswerk is **gestegen**, het aantal cliënten met arbeidsmatige dagbesteding is **gedaald** en het aantal cliënten met een proefplaatsing **gelijk** is gebleven.

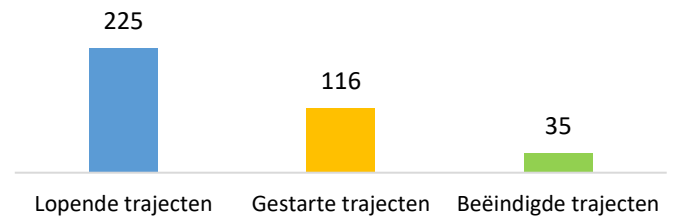


Figuur 7. Resultaten verschillende typen plaatsingen in werk bij de WABZ-trajecten in Q4 2023.

Uitstroom

In kwartaal 1 van 2024 hebben **8 cliënten** het WABZ-traject beëindigd. Bij deze cliënten hebben **6 cliënten** het WABZ-traject beëindigd met een betaalde baan en **2 cliënten** zonder ooit tijdens het traject te hebben gewerkt.

Overige trajecten naar werk (vervolg)

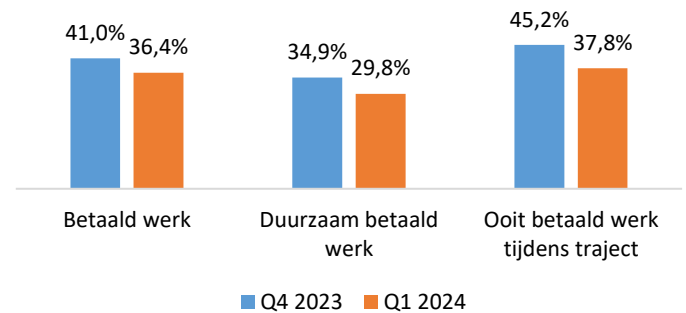


Figuur 8. Aantal lopende, gestarte en beëindigde 'overige' trajecten naar werk in kwartaal 1 van 2024.

Resultaten overige trajecten

In *Figuur 9* zien we terug dat **82 cliënten (36,4%)** betaald werk hebben, waarvan **67 cliënten (29,8%)** duurzaam betaald werk. Ten opzichte van vorig kwartaal is dit een **stijging** van het absolute aantal cliënten met (duurzaam) betaald werk, maar door het grote aantal nieuwe cliënten in een overig traject dit kwartaal een **procentuele daling** in het percentage cliënten met (duurzaam) betaald werk. Bij **85 cliënten (37,8%)** werd aangegeven dat ze ooit tijdens het traject betaald hebben gewerkt.

Verder hadden **9 cliënten (4,0%)** een proefplaatsing, **21 cliënten (9,3%)** vrijwilligerswerk of een werkervaringsplaats en **91 cliënten (40,4%)** arbeidsmatige dagbesteding.



Figuur 9. Percentages betaald werk overige trajecten in kwartaal 3 en kwartaal 1 van 2024.

Uitstroom

In totaal hebben **35 cliënten** het traject beëindigd. Van deze **35 cliënten** hebben **11 cliënten** het traject beëindigd met werk en **24 cliënten** zonder ooit tijdens het traject te hebben gewerkt.

Conclusies en aanbevelingen

In dit rapport tonen we de resultaten van verschillende begeleidingstrajecten naar werk die door ggz-organisaties worden aangeboden aan mensen met psychische problemen. De resultaten geven een overzicht van het aanbod en worden ieder kwartaal geactualiseerd, zodat we inzichten krijgen over de groei van de inzet van begeleidingstrajecten naar werk voor mensen met psychische problemen. Tevens beogen we dit overzicht in de toekomst aan te vullen met de begeleidingstrajecten die buiten de ggz-organisaties worden aangeboden voor mensen met psychische problemen.

Op basis van dit rapport kunnen we de volgende **conclusies** formuleren, samengevat uit de resultaten van de begeleidingstrajecten:

- In totaal werden 4.984 cliënten begeleid naar betaald werk in kwartaal 1 van 2024, waarvan de overgrote meerderheid (83,3% van alle cliënten) begeleid is met een IPS-traject. Deze aantallen zijn licht gestegen ten opzichte van vorig kwartaal.
- De grootste stijging in het aantal lopende trajecten vond plaats bij de IPS-, WABZ- en overige trajecten. Er is een daling in het aantal aangeboden jobcoaching trajecten dit kwartaal mede doordat minder organisaties hier informatie voor aanleverden.
- Er zijn meer begeleidingstrajecten gestart en minder beëindigd in kwartaal 1 van 2024 ten opzichte van vorig kwartaal.
- In totaal heeft 35,7% van de cliënten betaald werk op het moment van registreren in kwartaal 1 van 2024. Dit is een procentuele daling ten opzichte van vorig kwartaal. Dit wordt waarschijnlijk verklaard door het hoge aantal cliënten dat een begeleidingstraject is gestart. Hierdoor is een relatief groot aantal cliënten dit kwartaal kort in begeleiding, en heeft daardoor minder tijd en een minder grote kans gehad om werk te vinden. We verwachten daarom dat deze dalende trend volgend kwartaal niet doorzet.
- Er is wederom een opvallende stijging in het aantal IPS-trajecten dat door de gemeente is gefinancierd, maar al een paar kwartalen een opvallende daling in aantal UWV-gefinancierde IPS-trajecten.

Op basis van bovengenoemde conclusies en de informatie gerapporteerd uit de trajecten kunnen we de volgende **aanbevelingen** en **vervolgstappen** formuleren om verder te onderzoeken of om op bij te sturen:

- De aanlevering van informatie over jobcoaching-trajecten fluctueert ieder kwartaal. Dit suggereert dat er onduidelijkheid is in het veld over de registratie van jobcoaching-trajecten. Dit moet komend kwartaal met het veld worden geëvalueerd.
- Een relatief groot aantal cliënten doet ook onbetaald werk. We blijven dit de komende kwartalen monitoren en gaan onderzoeken of dit het vinden van betaald werk mogelijk in de weg staat.
- Er is al een aantal kwartalen een opvallende daling in het aantal UWV-gefinancierde IPS-trajecten, terwijl het aantal gemeentelijk-gefinancierde IPS-trajecten blijft stijgen. Dit zou mogelijk kunnen betekenen dat de focus op de gemeentelijke subsidies van de IPS-trajecten de instroom van UWV-gefinancierde IPS-trajecten in de weg staat. Deze bevinding moet daarom de eerstvolgende duidingssessie worden getoetst met het veld.
- Het percentage betaald werk is dit kwartaal voor het eerst sinds een aantal kwartalen niet meer substantieel lager bij de tweejarige IPS-CMD-trajecten vergeleken met de driejarige IPS-EPA-trajecten. De komende tijd gaan we onderzoeken of deze trend doorzet.

Met deze aanbevelingen zullen Kenniscentrum Phrenos en Hoofdzaak } Werk samen de komende tijd aan de slag gaan in samenwerking met de betrokken ggz-organisaties, de regionale procesregisseurs en de landelijke beleidspartners.

Wanneer u vragen heeft over de werkmonitor kunt u contact opnemen met **Lars de Winter** van **Kenniscentrum Phrenos** via Lwinter@kcphrenos.nl.

Bijlage 1. Verschil begeleidingstrajecten naar werk

	IPS	WABZ	Jobcoaching	Werkfit	Naar werk	Overig
Doelgroep	Mensen met psychische problemen (EPA en CMD) die in zorg zijn bij een ggz-instelling of beschermd wonen.	Mensen met psychische problemen (EPA en CMD) die in zorg zijn bij een ggz-instelling.	Een brede doelgroep, niet alleen mensen met psychische problemen, maar ook lichamelijke of cognitieve problemen. In de werkmonitor beperkt doelgroep zich wel tot psychische problemen.	Een brede doelgroep van mensen met UWV-uitkering die geen werk hebben. In de werkmonitor richten we ons specifiek op doelgroep psychische problemen.	Een brede doelgroep van mensen met UWV-uitkering die geen werk hebben. In de werkmonitor richten we ons specifiek op doelgroep psychische problemen.	Mensen met psychische problemen die niet begeleid worden via één van de vijf hiervoor genoemde methodieken.
Doel en beoogd resultaat	IPS richt zich op vinden en behouden van betaald werk of een opleiding in een reguliere setting waar iedereen toegang tot heeft.	WABZ richt zich op het vinden en behouden van werk, niet alleen betaald werk, maar ook bv. vrijwilligerswerk telt hierbij als resultaat.	Jobcoaching draait om werkbehoud. Doel is mensen te ondersteunen bij behouden van een passende werkplek.	Mensen voorbereiden op de arbeidsmarkt zodat ze 'werkfit' zijn om werk te zoeken. Zodra cliënt 'werkfit' is, stroomt diegene uit.	Het vinden van duurzaam betaald werk voor mensen die klaar zijn om te werken. Wanneer dit gevonden is stroomt cliënt uit. Vaak een vervolg op een werkfit-traject.	Doelen die afwijken van eerder genoemde vijf methodieken, zoals begeleiding van werk naar ander werk, of begeleiding naar bredere participatie-doelen waaronder werk.
Fasen begeleiding	<ol style="list-style-type: none"> 1. Intake en assessment, waarbij voorkeuren van cliënt worden besproken. 2. Zoeken naar passende betaalde werkplek. 3. Plaatsing in betaald werk, zo snel mogelijk zonder training. 4. Jobcoaching: ondersteuning bij behoud werk. 	<ol style="list-style-type: none"> 1. Aanmelding via UWV, gemeente of ggz. 2. Intake bij gemeente of UWV. 3. Hulp in zoeken naar passende werkplek. 4. Hulp UWV en gemeente bij sollicitatie. 5. Begeleiding UWV en gemeente bij aanvang werk, opvolging door ggz of jobcoach. 	Jobcoaching richt zich enkel op de laatste fase van begeleiding: ondersteuning bij het behoud van betaald werk.	<ol style="list-style-type: none"> 1. Intake en assessment 2. Opstellen plan van aanpak 3. Werkfit maken d.m.v. trainingen/cursussen, vrijwilligerswerk etc. 	<ol style="list-style-type: none"> 1. Intake en assessment. 2. Opstellen plan van aanpak. 3. Ondersteuning bij zoeken en solliciteren. 4. Bemiddeling en plaatsing duurzaam betaald werk. 5. Nazorg en evaluatie. 	Fasen van begeleiding hangt bij overige trajecten af van invulling van het traject op basis van doel en beoogd resultaat.
Financiering	Landelijke financiering vanuit UVW en gemeente. Wanneer dit	Over het algemeen door UWV en gemeente. Doordat methodiek nog	Landelijke financiering vanuit UVW en gemeente, maar kan ook	Enkel door UWV gefinancierd.	Enkel door UWV gefinancierd.	Over het algemeen gaat dit om trajecten waarvoor geen

	niet passend is worden overige financieringsvormen gezocht, zoals werkgevers	niet breed landelijk wordt aangeboden is financiering vaak nog maatwerk.	intern door werkgevers worden gefinancierd.			landelijke, UWV of gemeentelijke financiering beschikbaar is.
--	--	--	---	--	--	---